



CORAVIN®

SmartClamps™

USER MANUAL

MANUEL D'UTILISATION

MANUALE PER L'UTENTE

MANUAL DE USUARIO

BENUTZERHANDBUCH

QUESTIONS? www.coravin.com

POUR TOUTE QUESTION, rendez-vous sur www.coravin.fr

DOMANDE? www.coravin.com

¿TIENE ALGUNA DUDA? www.coravin.es

FRAGEN? www.coravin.de

COMPATIBLE MODELS

Manual models with SmartClamps™ including: Model Three, Model Five, Model Six



FOR HOW-TO VIDEOS, VISIT
[CORAVIN.COM/START](https://www.coravin.com/start)

WARRANTY

Coravin, Inc. offers a Limited Warranty on this product in some countries. For Limited Warranty terms, please visit www.coravin.com/warranty-return or contact us at 1-855-692-6728 or send a written request to 28 Crosby Drive, Bedford, MA 01730.

NEEDLE CLEARING TOOL



Needle Clearing Tool | Tige de Nettoyage des aiguilles | Strumento per la pulizia dell'ago | Herramienta para limpiar las agujas | Nadelreinigungsgerät

IMPORTANT SAFETY GUIDELINES

WARNING: CONTAINS GAS UNDER PRESSURE, MAY EXPLODE IF HEATED.



Argon 6.5g [0.23oz]
CAS 7440-37-1



CAUTION: Needles are sharp.
Handle with care.

CAUTION: Damaged or flawed wine bottles may break when pressurized. A Coravin Wine Bottle Sleeve is provided to reduce risk of injury from broken glass.

WARNING: Gas Capsules are under high pressure. The Coravin System is designed to work ONLY with genuine Coravin Pure Capsules. Use of non-Coravin capsules, re-use of any part of the Capsule, or connection to sources of gas other than Coravin Pure Capsules is dangerous and may cause injury to users or others nearby. Use of large capacity gas sources with the Coravin System can result in gas leaks which could cause serious injury or death. Large capacity gas sources are NEITHER tested NOR approved by Coravin. The use of alternative gas sources will void the System warranty and remove all responsibility of Coravin from any issues or injury that may arise. For more information contact Coravin Customer Service.

CAUTION: DO NOT USE with sparkling wine or Champagne.

NOTE: Not intended for use with plastic corks.

For screw cap wines, use Coravin Screw Caps.

Wine quality is impacted by many factors. Use Coravin System only as intended and properly clean System after each use. Coravin cannot guarantee the quality of any wine and will not be responsible for damage or loss of any wine unless that damage or loss is found to be caused by a defective Coravin System.

WARNING:

DO NOT USE System for anything other than intended use.

DO NOT submerge System in water or other liquid.

System is not dishwasher safe.

System is not a toy. Keep out of reach of children.



For how-to videos, visit
[Coravin.com/start](https://www.coravin.com/start)

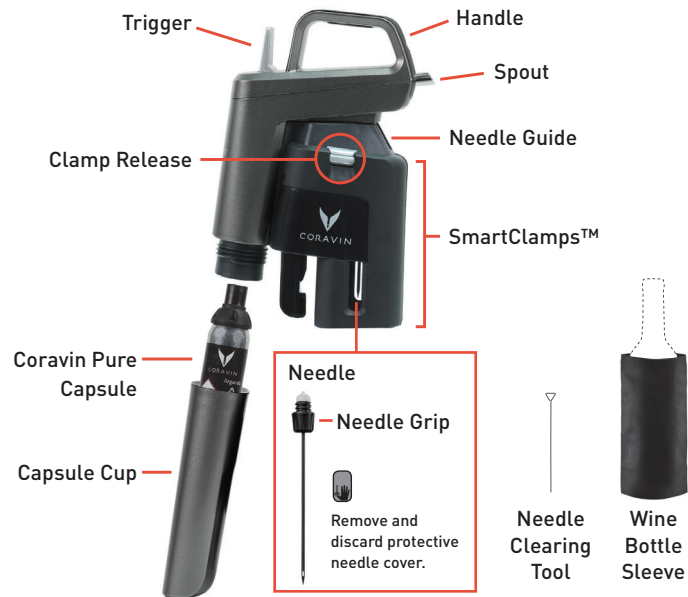
TABLE OF CONTENTS

SYSTEM DIAGRAM	4
INSTALLING AND REPLACING A CORAVIN PURE CAPSULE	5
POURING WINE	7
INFORMATION ABOUT WINE CLOSURES	9
USEFUL TIPS	10
CLEANING THE SYSTEM	11
CHANGING AND CLEARING THE NEEDLE	12
USING THE CORAVIN SCREW CAP	13
USING THE CORAVIN AERATOR	15
TROUBLESHOOTING	17



Read all instructions before use. Save for future reference.

SYSTEM DIAGRAM

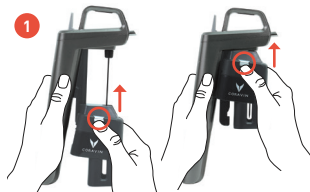


For how-to videos, visit
[Coravin.com/start](https://www.coravin.com/start)

INSTALLING AND REPLACING A CORAVIN PURE CAPSULE

Before use, remove all stickers and Needle Guard from System and discard.

1 While pushing the Clamp Release up, slide SmartClamps™ all the way up.



2 Unscrew Capsule Cup.

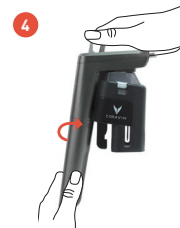


3 Insert round end of Capsule into Capsule Cup.



5

4 Screw Capsule Cup back onto System quickly and completely making sure there is no gap between System and Cup. This ensures a tight seal and no gas loss.



5 Slide SmartClamps™ down until locked into place.



6 Quickly **PRESS AND RELEASE** Trigger to release a short burst of gas. If there is no hissing sound, see Troubleshooting.



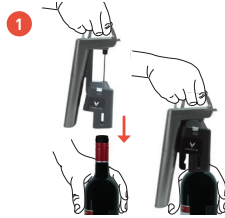
6

For how-to videos, visit
[Coravin.com/start](https://www.coravin.com/start)

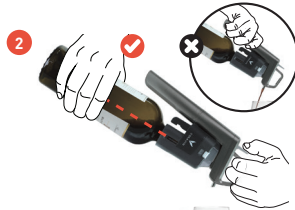
POURING WINE

Be sure SmartClamps™ are in down position before use.

1 Align SmartClamps™ over neck of bottle and push down firmly on Handle in one fluid motion, until Needle is fully inserted into cork and no longer visible. SmartClamps™ are designed to fit snugly around bottle neck.



2 Hold bottle with one hand and Handle with the other. Tilt bottle until Spout is over glass and bottom of bottle is raised higher than Spout.



DO NOT hold System by Capsule Cup while pouring.

3 To pour wine, quickly **PRESS AND RELEASE** Trigger. Wine will pour when Trigger is released. Repeat until desired amount of wine is poured.



4 To stop wine from pouring, tip bottle upright while keeping Spout over glass. Any remaining gas in bottle will be released and a hissing sound may be heard.

5 To remove System, hold bottle with one hand. With other hand, hold Handle and firmly pull System straight up and off in one fluid motion.

6 Rinse System before storing (see instructions on Cleaning the System).

7 Store bottle on its side in temperature controlled area suitable for wine.



TIPS

Quickly **PRESS AND RELEASE** Trigger to purge Needle of residual wine before pouring another wine.

Be sure to tighten Needle by Needle Grip before each use.

Remove System from bottle immediately after pouring to prevent oxidation. A few drops of residual wine may be seen on top of cork. This is normal.



INFORMATION ABOUT WINE CLOSURES

Use Coravin System on bottles with natural cork (remove foil to confirm), or on screw cap bottles using Coravin Screw Caps. After removing the Coravin Needle, natural cork will reseal itself. Cold or older corks may take a little longer to reseal. If cork continues to drip after several minutes, cork may be made of synthetic material (plastic) and will not reseal.

Natural Cork is effective at protecting wine, but can deteriorate over time and become loose in the bottle neck. When this happens, the cork is no longer protecting your wine. Using a Coravin System on a deteriorated cork could push the cork into the bottle, or the pressure from the System could push the cork out of the bottle. This is safe, but could be messy. **If the cork moves when pushing the Coravin Needle in, or when pouring wine, the cork is likely deteriorated and is no longer helping preserve the wine. Stop using the Coravin System on that bottle and simply pull the cork.**

USEFUL TIPS

CHANGING BETWEEN WINES:

Quickly **PRESS AND RELEASE** Trigger to purge Needle of residual wine before pouring another wine.

GETTING THE MOST OUT OF EACH CORAVIN PURE CAPSULE:

- **DO NOT** unscrew Capsule Cup until Capsule is empty. Unscrewing Capsule Cup will cause remaining gas to be quickly released and wasted. Press trigger quickly to check for gas. If a hissing sound is heard, Capsule still has gas.
- Before use, always check that Needle is tightly screwed in place.
- To reduce overall use of gas, press Trigger quickly while pouring, repeating only when pour slows. Holding Trigger down for long periods of time wastes gas.
- When ready to finish bottle, pull cork.

CAUTION: Use only official Coravin Pure Capsules. Coravin Pure Capsules are specifically designed for Coravin and are filled with 99.99% pure argon gas to ensure the best quality performance and preservation of the wine.

Coravin Pure Capsules are made of recyclable materials. **EMPTY** Capsules can be recycled according to local regulations. **DO NOT** dispose of unused Capsules.



CLEANING THE SYSTEM

Clean Coravin System after each use.

- 1 Rinse Spout, SmartClamps™ and Needle Guide with warm, clean water. Ensure SmartClamps™ move up and down with ease.

IMPORTANT: Never press Trigger while rinsing Spout. This may damage System.

- 2 Remove from water and dry thoroughly with a soft cloth.
- 3 Quickly **PRESS AND RELEASE** Trigger to clear any excess water.

TIPS

Do not submerge System in water or any other liquids. It is not dishwasher safe. Do not use abrasive cleaners or scouring pads that can scratch exterior surface.

If after cleaning System, it feels sticky or clogged, repeat cleaning procedure using a 50/50 mixture of water and white vinegar. This is especially helpful after accessing dessert wines.

Do not let wine dry on System. Clean immediately after use.



11



CHANGING AND CLEARING THE NEEDLE

- 1 Start with SmartClamps™ in down position. Grasp Needle Grip, located at top of Needle, and unscrew to release from System. Needle drops down quickly.
- 2 Tilt Needle slightly and pull it up and away from System to remove.
- 3 If installing a new Needle, carefully remove Needle Guard. Place Guard onto old Needle and dispose according to local regulations.
- 4 If existing Needle is clogged, use Needle Clearing Tool to poke cork/sediment through eye of Needle.
- 5 Hold new Needle by Needle Grip and slide pointed end back into Needle Guide, slightly tilting Needle.
- 6 Screw Needle Grip back into System until fully tightened.

CAUTION: Needles are sharp. Handle with care.



12



For how-to videos, visit [Coravin.com/start](https://www.coravin.com/start)

USING THE CORAVIN SCREW CAP

IMPORTANT: Read instructions carefully before use to avoid oxidation.

SELECT A SIZE

Choose size that fits bottle. Try Standard first. If does not fit, use Large. (Some packs include only one size.)



Standard
Light

Large
Dark

USING THE CORAVIN SCREW CAP

Be sure white liner is firmly in place. If not, press down with finger to secure.

- 1 Remove and discard existing screw cap. **DO NOT** pour wine from open bottle.
- 2 Immediately replace with Coravin Screw Cap.
- 3 Use Coravin System normally, per instructions.



Scan here or visit
coravin.com/screwcap
to watch Screw Cap
how-to videos.

13

CLEANING THE CORAVIN SCREW CAP

- 1 Rinse entire Cap with clean water. **DO NOT** use soap.
- 2 Pat dry with clean cloth.

TIPS

DO NOT over tighten Coravin Screw Cap on bottle.

Store bottle as you normally would with Screw Cap installed.

When bottle is empty, remove Screw Cap, clean, and reuse on next bottle.

FREQUENTLY ASKED QUESTIONS

How long will wine last using a Coravin Screw Cap?

When Screw Caps are used correctly and wine is stored properly, Coravin Screw Caps protect wine from oxidation for up to three months.

Can the Screw Cap be reused?

Yes, up to 50 punctures. Screw Cap liner will have multiple punctures as shown.



14



For how-to videos, visit
Coravin.com/start

USING THE CORAVIN AERATOR

Coravin Aerator is compatible with all Coravin Systems. Some Systems do not include Coravin Aerator. Go to [Coravin.com](https://www.coravin.com) for availability.

USING THE CORAVIN AERATOR

1 Push Aerator onto Coravin Spout.



2 Use Coravin System normally, per instructions.



3 Pull Aerator off Coravin System when finished. Rinse before storing.



TIPS

To ensure best performance, press Trigger longer than usual, ensuring wine pours quickly from all holes of Aerator, as shown.



CLEANING THE AERATOR

Hand wash after each use.



FREQUENTLY ASKED QUESTIONS

Can I leave the Aerator on the Coravin System?

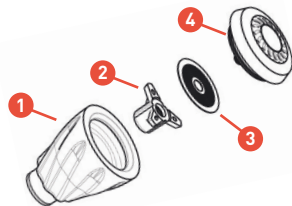
It is recommended to remove and rinse Aerator after use to prevent wine buildup.

What happens if the pour is slow or inconsistent?

If you are experiencing an inconsistent stream, press Trigger a bit longer, or check to see if Aerator is clogged. If clogged, call customer service.

AERATOR DIAGRAM

- 1 Rubber Housing
- 2 Twist-on Retainer
- 3 Screen
- 4 Head



Scan here or visit [coravin.com/aerator](https://www.coravin.com/aerator) to watch Aerator how-to videos.



For how-to videos, visit [Coravin.com/start](https://www.coravin.com/start)

TROUBLESHOOTING

PROBLEM	POSSIBLE CAUSE	SOLUTION
Wine is not pouring.	Trigger was not pressed and released to initiate pour.	Make sure to press and release Trigger so wine can start flowing.
	Bottle is not tilted enough.	Ensure bottom of bottle is raised higher than Spout while pouring.
	Needle is clogged or damaged.	Unscrew Needle. Quickly press and release Trigger, If System emits a hissing sound, Needle is clogged. Refer to Changing Needle for instructions.
	Coravin Pure Capsule is empty.	Insert a new Coravin Pure Capsule.
	Needle is not fully inserted through cork.	Press Handle all the way down to ensure Needle is fully through cork.
Slow pour on first access.	This happens when bottle is accessed for the first time.	Press and release Trigger a few times to get wine to pour. Repeat as necessary.

PROBLEM	POSSIBLE CAUSE	SOLUTION
It is difficult to insert and remove Needle from wine bottles.	Some corks are more difficult to puncture than others.	This is normal, especially for cold corks.
	Coating on Needle may be worn.	Replace Needle if tip is worn or damaged.
Cork is leaking/dripping.	Bottle has a plastic cork which does not reseal.	Only access wines with natural corks. Use Coravin Screw Caps for bottles with screw cap closures.
	System was left in cork for too long.	Remove Coravin System immediately after pouring.
	Cork might be cold, old, or dry and has difficulty resealing.	Give cork additional time to reseal or try the Vintage Needle.
There is some wine on top of cork after pouring.	Wine left in Needle sometimes drips onto top of cork. It is not wine coming out of bottle.	This is normal and there is no reason for concern. Wipe top of cork with paper towel or cloth.
There are particles in wine.	Cork particles or sediment in wine have passed through Needle.	This is normal for some wines.
System is not dispensing 15.5 oz. pours per capsule.	Too much gas is being used to pour wine (pressing Trigger too often and too long).	Refer to "Getting the Most Out of Each Coravin Pure Capsule" section under "Useful Tips".
	Capsule Cup or Needle is not installed tight enough.	Tighten Capsule Cup and Needle.

MODÈLES COMPATIBLES

Modèles manuels équipés de la pince SmartClamps™, dont : Model Three, Model Five et Model Six



POUR DES TUTORIELS VIDÉOS,
RENDEZ-VOUS SUR
[CORAVIN.COM/START](https://www.coravin.com/start)

GARANTIE

Dans certains pays, Coravin, Inc. propose une garantie limitée pour ce produit. Pour consulter les conditions de cette garantie limitée, rendez-vous sur www.coravin.com/warranty-return ou contactez-nous par téléphone au 1-855-692-6728 ou par écrit au 28 Crosby Drive, Bedford, MA 01730, États-Unis.

TIGE DE NETTOYAGE DES AIGUILLES



Consultez la section « Tige de nettoyage de l'aiguille » sur la page 1

CONSIGNES IMPORTANTES DE SÉCURITÉ

AVERTISSEMENT : LES CAPSULES CONTIENNENT UN GAZ SOUS HAUTE PRESSION ET PEUVENT EXPLOSER SI ELLES SONT EXPOSÉES À LA CHALEUR.



Argon, 6,5 g (6,8 ml)
CAS 7440-37-1



MISE EN GARDE : les aiguilles sont pointues.
Manipulez-les avec soin.

MISE EN GARDE : Les bouteilles de vin endommagées ou non conformes peuvent se briser sous la pression. Une manche pour bouteille de vin Coravin est incluse afin d'éviter tout risque de blessure causée par du verre cassé.

AVERTISSEMENT : Les capsules de gaz sont sous haute pression. Le système Coravin fonctionne **UNIQUEMENT** avec de véritables capsules Coravin Pure. L'utilisation de capsules autres que Coravin, la réutilisation d'une partie de la capsule ou le raccordement à des sources de gaz autres que les capsules Coravin Pure constituent un danger et peuvent blesser les utilisateurs ou les personnes à proximité. L'utilisation de sources de gaz à grande capacité avec le système Coravin peut provoquer des fuites de gaz et entraîner de graves blessures, voire la mort. Les sources de gaz à grande capacité n'ont été NI testées NI approuvées par Coravin. L'utilisation de sources de gaz alternatives invalidera la garantie du système et exclura toute responsabilité de Coravin à l'égard de tout problème ou toute blessure susceptible de survenir. Pour en savoir plus, contactez le service client de Coravin.

MISE EN GARDE : NE PAS UTILISER avec du vin pétillant ou du champagne.

REMARQUE : Ce système n'est pas conçu pour être utilisé avec des bouchons en plastique.

Pour les bouteilles présentant des bouchons à vis, utilisez les bouchons à vis Coravin.

Plusieurs facteurs influencent la qualité du vin. Utilisez uniquement le système Coravin tel que préconisé, et nettoyez-le après chaque utilisation. Coravin ne saurait garantir la qualité d'un vin et ne saurait être tenue pour responsable de toute détérioration ou perte de vin, sauf si ladite détérioration ou perte s'avérait être due à un défaut du système Coravin.

AVERTISSEMENT :

N'UTILISEZ JAMAIS le système pour un usage autre que celui prévu.
NE PLONGEZ PAS le système dans de l'eau ou dans tout autre liquide.
Le système ne résiste pas au lave-vaisselle.
Le système n'est pas un jouet. Tenez-le hors de portée des enfants.



Pour des tutoriels vidéos, rendez-vous sur [Coravin.com/start](https://www.coravin.com/start)

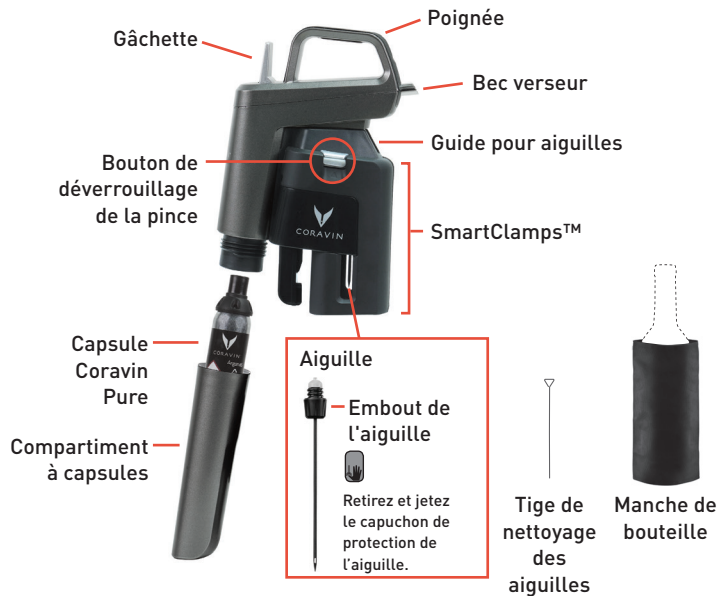
SOMMAIRE

SCHÉMA DU SYSTÈME	22
INSTALLATION ET REMPLACEMENT D'UNE CAPSULE CORAVIN PURE	23
SERVICE DU VIN	25
À PROPOS DES BOUCHONS À VIN	27
CONSEILS UTILES	28
NETTOYAGE DU SYSTÈME	29
CHANGEMENT ET NETTOYAGE DE L'AIGUILLE	30
UTILISATION DU BOUCHON À VIS CORAVIN	31
UTILISATION DE L'AÉRATEUR CORAVIN	33
DÉPANNAGE	35



Lisez toutes les instructions avant utilisation. Conservez-les à titre de référence ultérieure.

SCHÉMA DU SYSTÈME

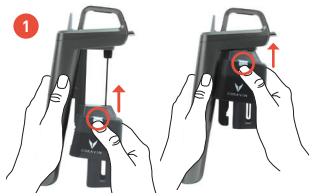


Pour des tutoriels vidéos, rendez-vous sur [Coravin.com/start](https://www.coravin.com/start)

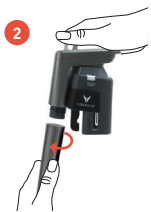
INSTALLATION ET REMPLACEMENT D'UNE CAPSULE CORAVIN PURE

Avant utilisation, retirez les autocollants ainsi que le garde-aiguille du système et jetez-les.

- 1 Faites glisser la pince SmartClamps™ jusqu'en haut, tout en poussant le bouton de déverrouillage de la pince vers le haut.



- 2 Dévissez le compartiment à capsules.



- 3 Insérez l'extrémité arrondie de la capsule dans le compartiment à capsules.

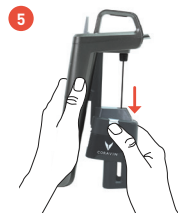


23

- 4 Revissez rapidement et complètement le compartiment à capsules sur le système, en vérifiant qu'il n'y ait pas d'écart entre ces deux éléments. Cela garantit l'étanchéité et évite la perte de gaz.



- 5 Faites glisser la pince SmartClamps™ vers le bas pour la verrouiller.



- 6 **APPUYEZ** sur la gâchette et **RELÂCHEZ-LA** rapidement pour libérer une petite quantité de gaz. Si vous n'entendez pas de sifflement, consultez la section « Dépannage ».



24



Pour des tutoriels vidéos, rendez-vous sur [Coravin.com/start](https://www.coravin.com/start)

SERVICE DU VIN

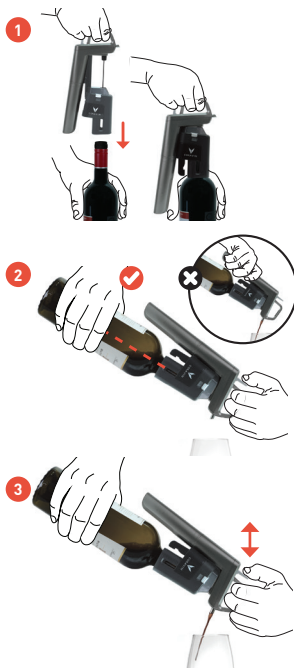
Vérifiez que la pince SmartClamps™ est en position basse avant utilisation.

1 Aligned la pince SmartClamps™ sur le goulot de la bouteille et appuyez fermement sur la poignée, d'un mouvement fluide, jusqu'à ce que l'aiguille soit entièrement insérée dans le bouchon et ne soit plus visible. La pince SmartClamps™ doit être serrée autour du goulot de la bouteille.

2 Tenez la bouteille avec une main et la poignée avec l'autre. Inclinez la bouteille de sorte que le bec verseur se trouve au-dessus du verre et le fond de la bouteille plus haut que le bec verseur.

NE TENEZ PAS le système par le compartiment à capsules lors du service.

3 Pour servir le vin, **APPUYEZ** sur la gâchette et **RELÂCHEZ-LA** rapidement. Le vin coulera une fois la gâchette relâchée. Répétez l'opération jusqu'à avoir versé la quantité souhaitée.



4 Pour arrêter de servir, redressez la bouteille tout en maintenant le bec verseur au-dessus du verre. Le gaz restant dans la bouteille sera relâché, suite à quoi un sifflement peut se produire.

5 Pour retirer le système, tenez la bouteille avec une main. Avec l'autre main, tenez la poignée et tirez fermement le système vers le haut, d'un mouvement fluide, pour le retirer.

6 Rincez le système avant de le ranger (consultez les instructions de nettoyage).

7 Placez la bouteille à l'horizontale dans une pièce à température contrôlée adaptée au stockage du vin.

CONSEILS

APPUYEZ sur la gâchette et **RELÂCHEZ-LA** rapidement pour évacuer l'excédent de vin de l'aiguille avant de verser un autre vin.

Assurez-vous de serrer l'aiguille à l'aide de sa poignée avant chaque utilisation.

Retirez le système de la bouteille immédiatement après le service afin d'éviter toute oxydation. Il se peut que quelques gouttes de vin apparaissent sur le bouchon. C'est tout à fait normal.



À PROPOS DES BOUCHONS À VIN

Utilisez le système Coravin sur des bouteilles dotées d'un bouchon en liège naturel (enlevez la capsule pour vérifier) ou sur des bouteilles équipées de bouchons à vis Coravin. Après avoir retiré l'aiguille Coravin, le bouchon naturel se rescellera de lui-même. Les bouchons froids ou plus anciens mettent plus de temps à se resceller. Si le bouchon continue à goutter après plusieurs minutes, cela signifie qu'il est peut-être composé d'une matière synthétique (plastique) et qu'il ne se rescellera pas.

Si les bouchons naturels protègent efficacement le vin, ils peuvent se détériorer au cours du temps et perdre de leur étanchéité dans le goulot de la bouteille. Dans ce cas, ils ne protègent plus votre vin. L'utilisation d'un système Coravin sur un bouchon endommagé risquerait de pousser ce dernier dans la bouteille ou de le faire sortir du goulot, en raison de la pression exercée par ce système. Cette opération ne présente aucun risque mais peut s'avérer compliquée. **Si le bouchon bouge lorsque vous y insérez l'aiguille Coravin ou que vous servez le vin, il est probablement endommagé et ne permet plus de préserver le vin. Cessez d'utiliser le système Coravin sur cette bouteille et retirez simplement le bouchon.**

CONSEILS UTILES

CHANGER DE VIN :

APPUYEZ sur la gâchette et **RELÂCHEZ-LA** rapidement pour évacuer l'excédent de vin de l'aiguille avant de verser un autre vin.

TIRER LE MAXIMUM DE VOS CAPSULES CORAVIN PURE :

- **NE DÉVISSEZ PAS** le compartiment à capsules tant que la capsule n'est pas vide. En dévissant le compartiment à capsules, l'excédent de gaz sera rapidement relâché et perdu. Appuyez rapidement sur la gâchette pour vérifier si du gaz est encore présent. Si vous entendez un sifflement, cela signifie que la capsule contient encore du gaz.
- Vérifiez toujours que l'aiguille est fermement vissée avant utilisation.
- Pour réduire l'utilisation générale de gaz, appuyez rapidement sur la gâchette pendant le service et répétez l'opération uniquement lorsque le débit ralentit. Lorsque vous appuyez pendant trop longtemps sur la gâchette, vous gaspillez du gaz.
- Si vous êtes sur le point de finir une bouteille, retirez le bouchon.

MISE EN GARDE : Utilisez uniquement des capsules Coravin Pure. Les capsules Coravin Pure sont spécialement conçues pour Coravin et contiennent 99,99 % d'argon pur afin de garantir une performance optimale et la bonne préservation du vin.

Les capsules Coravin Pure sont faites de matériaux recyclables. Les capsules VIDES peuvent être recyclées conformément à la réglementation locale. **NE JETEZ PAS** de capsules inutilisées.



NETTOYAGE DU SYSTÈME

Nettoyez le système Coravin après chaque utilisation.

- 1 Rincez le bec verseur, la pince SmartClamps™ ainsi que le guide de l'aiguille avec de l'eau claire chaude. Vérifiez que la pince SmartClamps™ coulisse facilement.

IMPORTANT : N'appuyez jamais sur la gâchette lorsque vous rincez le bec verseur. Vous risqueriez d'endommager le système.

- 2 Égouttez et séchez soigneusement le système avec un chiffon doux.

- 3 **APPUYEZ** sur la gâchette et **RELÂCHEZ-LA** rapidement pour enlever tout excès d'eau.

CONSEILS

Ne plongez pas le système dans de l'eau ou dans tout autre liquide. Le système ne résiste pas au lave-vaisselle. N'utilisez pas de nettoyeurs abrasifs ou de tampons à récurer susceptibles de rayer la surface extérieure.

Si, après avoir nettoyé le système, vous observez un effet collant ou de congestion, répétez la procédure de nettoyage à l'aide d'un mélange d'eau et de vinaigre blanc (50/50). Cela est particulièrement utile après avoir extrait des vins de dessert.

Ne laissez pas sécher le vin sur le système. Nettoyez immédiatement après utilisation.



29



CHANGEMENT ET NETTOYAGE DE L'AIGUILLE

- 1 Commencez par placer la pince SmartClamps™ en position basse. Saisissez la poignée de l'aiguille située en haut de l'aiguille, et dévissez-la pour la dégager du système. L'aiguille descend instantanément.

- 2 Inclinez-la légèrement et retirez-la du système pour l'enlever.

- 3 Si vous installez une nouvelle aiguille, retirez soigneusement le garde-aiguille. Placez le garde sur l'aiguille usagée et jetez-la conformément à la réglementation locale.

- 4 Si l'aiguille existante est bouchée, utilisez la tige de nettoyage des aiguilles pour faire passer le bouchon/sédiment à travers le chas de l'aiguille.

- 5 Tenez la nouvelle aiguille par sa poignée et glissez l'extrémité pointue dans le guide de l'aiguille en inclinant légèrement cette dernière.

- 6 Vissez fermement la poignée de l'aiguille dans le système.

MISE EN GARDE : les aiguilles sont pointues. Manipulez-les avec soin.



30



FRANÇAIS



Pour des tutoriels vidéos, rendez-vous sur [Coravin.com/start](https://www.coravin.com/start)

UTILISATION DU BOUCHON À VIS CORAVIN

IMPORTANT : Lisez attentivement les instructions avant toute utilisation afin d'éviter l'oxydation.

SÉLECTION D'UNE TAILLE

Choisissez une taille appropriée pour la bouteille. Essayez tout d'abord la taille Standard. Si celle-ci ne convient pas, utilisez la taille Large (les packs ne incluent qu'une seule taille).



UTILISATION DU BOUCHON À VIS CORAVIN

Vérifiez que la doublure blanche est bien en place. Si ce n'est pas le cas, appuyez avec votre doigt.

- 1 Retirez et jetez le bouchon à vis actuel. **NE VERSEZ PAS** le vin d'une bouteille ouverte.
- 2 Installez immédiatement un bouchon à vis Coravin.
- 3 Utilisez le système Coravin normalement, conformément aux instructions.



Scannez ce code ou rendez-vous sur coravin.com/screwcap pour consulter des tutoriels vidéos sur les bouchons à vis.

31

NETTOYAGE DU BOUCHON À VIS CORAVIN

- 1 Rincez entièrement le bouchon à l'eau claire. **N'UTILISEZ PAS** de savon.
- 2 Essuyez à l'aide d'un chiffon propre.

CONSEILS

NE VISSEZ PAS excessivement le bouchon à vis Coravin sur la bouteille.

Conservez la bouteille avec le bouchon à vis comme vous le feriez normalement.

Lorsque la bouteille est vide, retirez le bouchon à vis, nettoyez-le et réutilisez-le sur une autre bouteille.

QUESTIONS FRÉQUENTES

Pendant combien de temps le vin peut-il être consommé avec un bouchon à vis Coravin ?

Le bouchon à vis, lorsqu'il est utilisé correctement et que le vin est conservé de façon appropriée, protège le vin de l'oxydation pendant une durée allant jusqu'à trois mois.

Le bouchon à vis peut-il être réutilisé ?

Oui, jusqu'à 50 perforations. La doublure du bouchon à vis présentera plusieurs perforations, comme illustré.



32



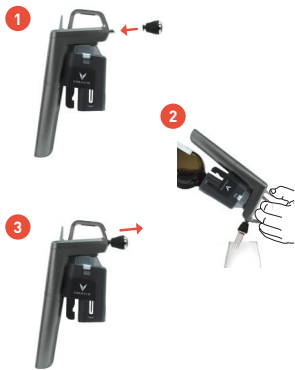
Pour des tutoriels vidéos, rendez-vous sur [Coravin.com/start](https://coravin.com/start)

UTILISATION DE L'AÉRATEUR CORAVIN

L'aérateur Coravin est compatible avec tous les systèmes Coravin. Certains systèmes n'incluent pas d'aérateur Coravin. Rendez-vous sur Coravin.com pour consulter les disponibilités.

UTILISATION DE L'AÉRATEUR CORAVIN

- 1 Fixez l'aérateur sur le bec verseur Coravin.
- 2 Utilisez le système Coravin normalement, conformément aux instructions.
- 3 Retirez l'aérateur du système Coravin après utilisation. Rincez l'aérateur avant de le ranger.



CONSEILS

Pour des performances optimales, appuyez sur la gâchette plus longuement que d'habitude, afin que le vin s'écoule par tous les orifices de l'aérateur, comme illustré.



33

NETTOYAGE DE L'AÉRATEUR

Lavez à la main après chaque utilisation.



QUESTIONS FRÉQUENTES

Puis-je laisser l'aérateur sur le système Coravin ?

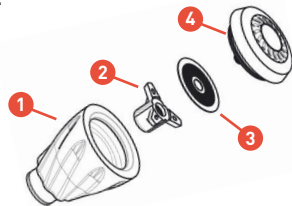
Il est conseillé de retirer et de rincer l'aérateur après utilisation afin d'éviter toute accumulation de vin.

Que faire si le débit est faible ou irrégulier ?

Si vous constatez un débit irrégulier, appuyez sur la gâchette un peu plus longuement ou vérifiez que l'aérateur ne soit pas bouché. Si celui-ci est bouché, contactez le service client.

SCHEMA DE L'AÉRATEUR

- 1 Boîtier en caoutchouc
- 2 Dispositif de retenue rotatif
- 3 Écran
- 4 Tête



Scannez ce code ou rendez-vous sur coravin.com/aerator pour consulter des tutoriels vidéos sur l'aérateur.

34



Pour des tutoriels vidéos, rendez-vous sur Coravin.com/start

DÉPANNAGE

PROBLÈME	CAUSE POSSIBLE	SOLUTION
Le vin ne coule pas.	<p>Vous n'avez pas appuyé sur la gâchette et ne l'avez pas relâchée, ce qui empêche le versement.</p> <p>La bouteille n'est pas suffisamment inclinée.</p> <p>L'aiguille est bouchée ou endommagée.</p> <p>La capsule Coravin Pure est vide.</p> <p>L'aiguille n'est pas complètement insérée dans le bouchon.</p>	<p>Assurez-vous d'appuyer sur la gâchette et de la relâcher pour que le vin puisse couler.</p> <p>Assurez-vous que le fond de la bouteille se trouve plus haut que le bec verseur pendant le versement.</p> <p>Dévissez l'aiguille. Appuyez sur la gâchette et relâchez-la rapidement. Si le système émet un sifflement, cela veut dire que l'aiguille est bouchée. Consultez la section « Remplacement de l'aiguille » pour obtenir des instructions.</p> <p>Insérez une nouvelle capsule Coravin Pure.</p> <p>Appuyez sur la poignée jusqu'en bas pour vous assurer que l'aiguille traverse complètement le bouchon.</p>
Le débit est lent lors de la première extraction.	<p>Cela se produit lorsque la bouteille est utilisée pour la première fois.</p>	<p>Appuyez sur la gâchette et relâchez-la à plusieurs reprises pour verser le vin. Répétez la procédure si nécessaire.</p>

PROBLÈME	CAUSE POSSIBLE	SOLUTION
J'ai du mal à insérer et retirer l'aiguille des bouteilles de vin.	<p>Certains bouchons sont plus difficiles que d'autres à perforer.</p> <p>Le revêtement de l'aiguille est peut-être usé.</p>	<p>C'est tout à fait normal, en particulier pour les bouchons froids.</p> <p>Remplacez l'aiguille si l'extrémité est usée ou endommagée.</p>
Le bouchon fuit/s'égoutte.	<p>La bouteille possède un bouchon en plastique non étanche.</p> <p>Le système est resté dans le bouchon pendant trop longtemps.</p> <p>Le bouchon est peut-être froid, usé ou sec et ne parvient pas à se resceller.</p>	<p>N'utilisez le système que sur des vins avec bouchon en liège naturel. Pour les bouteilles présentant des bouchons à vis, utilisez les bouchons à vis Coravin.</p> <p>Retirez le système Coravin immédiatement après avoir versé le vin.</p> <p>Laissez un peu plus de temps au bouchon pour se resceller ou essayez l'aiguille millésime.</p>
Il y a du vin sur le bouchon après le versement.	<p>Les résidus de vin présents dans l'aiguille gouttent parfois sur le bouchon. Il ne s'agit pas de vin provenant de la bouteille.</p>	<p>C'est tout à fait normal, vous n'avez aucune raison de vous inquiéter. Essayez le haut du bouchon avec un papier absorbant ou un chiffon.</p>
Le vin contient des particules.	<p>Les résidus de liège ou sédiments présents dans le vin ont traversé l'aiguille.</p>	<p>C'est tout à fait normal pour certains vins.</p>
Le débit du système n'est pas de 458 ml par capsule.	<p>Vous utilisez trop de gaz pour verser le vin (vous appuyez trop souvent et trop longtemps sur la gâchette).</p> <p>Le compartiment à capsules ou l'aiguille ne sont pas correctement serrés.</p>	<p>Consultez la section « TIRER LE MAXIMUM DE VOS CAPSULES CORAVIN PURE » sous « CONSEILS UTILES ».</p> <p>Resserrez le compartiment à capsules et l'aiguille.</p>

MODELLI COMPATIBILI

I modelli manuali con SmartClamps tra cui: Model Three, Model Five, Model Six



PER I VIDEO TUTORIAL,
VISITARE [CORAVIN.COM/START](https://www.coravin.com/start)

GARANZIA

Su questo prodotto, Coravin, Inc. offre una garanzia limitata in alcuni Paesi. Per i termini della garanzia limitata, è possibile visitare www.coravin.com/warranty-return o contattarci al numero 1-855-692-6728 o inviare una richiesta scritta all'indirizzo 28 Crosby Drive, Bedford, MA 01730.

STRUMENTO PER LA PULIZIA DELL'AGO



Strumento per la pulizia dell'ago: vedere pagina 1

IMPORTANTI LINEE GUIDA PER LA SICUREZZA

ATTENZIONE: CONTIENE GAS SOTTO PRESSIONE, PUÒ ESPLODERE SE RISCALDATO.



Argon 6,5g (0,23oz)
CAS 7440-37-1



AVVERTENZA: Gli aghi sono appuntiti.
Maneggiare con cura.

AVVERTENZA: Le bottiglie di vino danneggiate o difettose possono rompersi se pressurizzate. L'uso del copribottiglia Coravin aiuta a ridurre il rischio di lesioni causate dall'eventuale rottura del vetro.

ATTENZIONE: Le capsule di gas sono a pressione elevata. Il sistema Coravin è concepito per essere utilizzato **ESCLUSIVAMENTE** con Capsule Coravin Pure originali. L'uso di capsule che non siano originali Coravin, il riutilizzo di qualsiasi parte della capsula o il collegamento a fonti di gas diverse dalle capsule Coravin Pure rappresentano un pericolo per l'utente e per le persone circostanti e possono provocare lesioni. L'uso di fonti di gas a capacità elevata con il sistema Coravin può provocare perdite gassose a rischio di lesioni gravi o letali. Le fonti di gas a capacità elevata non sono state né testate né approvate da Coravin. L'uso di fonti di gas alternative invalida la garanzia del sistema e solleva Coravin da qualsiasi responsabilità rispetto a problematiche o lesioni ivi connesse. Per maggiori informazioni contattare il Servizio Clienti di Coravin.

AVVERTENZA: NON UTILIZZARE con vini frizzanti o champagne.

NOTA: Non concepito per l'uso con tappi in plastica.

Per vini con tappi a vite, usare i Tappi a Vite Coravin.

La qualità del vino è condizionata da molteplici fattori. Usare il sistema Coravin esclusivamente nel modo previsto e pulirlo accuratamente dopo ogni utilizzo. Coravin non garantisce la qualità del vino e non è responsabile di eventuali danni o perdite relativi ai vini, tranne quando il danno o la perdita non siano stati effettivamente causati da un sistema Coravin difettoso.

ATTENZIONE:

NON UTILIZZARE il sistema per usi diversi da quello designato.

NON immergere il sistema in acqua o in altri liquidi.

Il sistema non è consigliato per la lavastoviglie.

Il sistema non è un giocattolo. Tenere lontano dalla portata dei bambini.



Per i video tutorial, visitare
[Coravin.com/start](https://www.coravin.com/start)

INDICE

SCHEDA DEL SISTEMA	40
INSTALLARE E SOSTITUIRE UNA CAPSULA CORAVIN PURE	41
VERSARE IL VINO	43
INFORMAZIONI SUI TAPPI DEI VINI	45
CONSIGLI UTILI	46
PULIZIA DEL SISTEMA	47
SOSTITUIRE E DISOSTRUIRE L'AGO	48
USO DEL TAPPO A VITE CORAVIN	49
USO DELL' AERATORE CORAVIN	51
RISOLUZIONE DEI PROBLEMI	53



Leggere tutte le istruzioni prima dell'uso. Conservare per riferimento futuro.

SCHEDA DEL SISTEMA

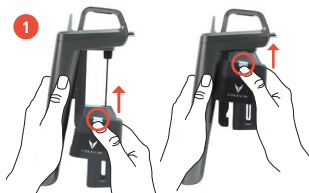


Per i video tutorial, visitare [Coravin.com/start](https://www.coravin.com/start)

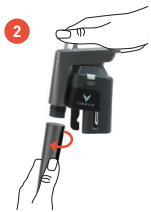
INSTALLARE E SOSTITUIRE UNA CAPSULA CORAVIN PURE

Prima dell'uso, rimuovere e gettare tutti gli adesivi e la protezione dell'ago.

- 1 Sbloccare la morsa e far scorrere in alto le SmartClamps fino alla fine.



- 2 Svitare il copricapsula.



- 3 Inserire l'estremità arrotondata della capsula nel copricapsula.



41

- 4 Rapidamente, riavvitare fino in fondo il copricapsula sul sistema Coravin, accertandosi di non lasciare spazi vuoti per garantire l'ermeticità e l'assenza di perdite di gas.



- 5 Far scorrere la morsa SmartClamps verso il basso finché non scatta in posizione.



- 6 **PREMERE E RILASCIARE** rapidamente la leva per rilasciare un leggero sfiato di gas. In assenza di sfiato, consultare la Risoluzione dei Problemi.



42

Per i video tutorial, visitare
[Coravin.com/start](https://www.coravin.com/start)

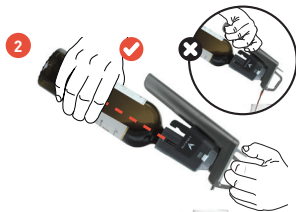
VERSARE IL VINO

Prima dell'uso, controllare che le SmartClamps siano abbassate.

1 Allineare le SmartClamps sul collo della bottiglia e, con un movimento fluido, premere saldamente sull'impugnatura fin quando l'ago non sarà completamente inserito nel tappo e non più visibile. Le SmartClamps sono concepite per aderire delicatamente al collo della bottiglia.

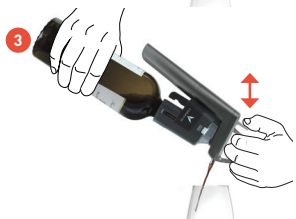


2 Tenere la bottiglia con una mano e l'impugnatura con l'altra. Inclinare la bottiglia posizionando il beccuccio sul bicchiere; la bottiglia deve essere più in alto del beccuccio.



NON impugnare il sistema dal copricapsula durante la mescita.

3 Per versare il vino, **PREMERE E RILASCIARE** rapidamente la leva: il vino fuoriesce a ogni rilascio. Ripetere fin quando si sarà versata la quantità di vino desiderata.



4 Per fermare la mescita, rimettere la bottiglia in verticale mantenendo il beccuccio sul bicchiere. Il gas rimanente nella bottiglia verrà eliminato tramite un possibile sfiato.

5 Per rimuovere il sistema, tenere la bottiglia con una mano e con l'altra sull'impugnatura, estrarre con decisione e fluidità il sistema Coravin.

6 Sciacquare il sistema Coravin prima di riportarlo (seguire le istruzioni in Pulizia del Sistema).

7 Conservare la bottiglia in una zona a temperatura controllata adeguata al vino.



SUGGERIMENTI

PREMERE E RILASCIARE rapidamente la leva per togliere dall'ago qualsiasi residuo di vino prima di passare a un vino diverso.

Prima di ogni uso, accertarsi di stringere l'ago tramite la sua impugnatura.

Dopo la mescita, rimuovere subito il sistema Coravin dalla bottiglia per prevenire l'ossidazione. La parte superiore del tappo potrebbe presentare qualche goccia residua di vino. E' perfettamente normale.



INFORMAZIONI SUI TAPPI DEI VINI

Il Coravin può essere utilizzato su bottiglie con tappo in sughero naturale (rimuovere l'alluminio per verificare) o con tappo a vite tramite i Tappi a Vite Coravin. Dopo aver rimosso l'ago Coravin, il sughero naturale si risigilla da solo. I tappi freddi o più vecchi possono richiedere più tempo per risigillarsi. Se dopo alcuni minuti il tappo continua a gocciolare, potrebbe essere in materiale sintetico (plastica) e dunque non risigillabile.

Sebbene il sughero naturale rappresenti una protezione efficace per il vino, può deteriorarsi nel tempo e non aderire più perfettamente al collo della bottiglia. Se ciò si verifica, il vino non è più protetto dal tappo. L'uso del sistema Coravin su un tappo deteriorato potrebbe spingere il tappo nella bottiglia; oppure la pressione del sistema potrebbe provocarne la fuoriuscita, senza rappresentare un pericolo ma causando qualche inconveniente. **Se il tappo si muove nel momento in cui viene inserito l'ago del Coravin o durante la mescita, è probabile che sia deteriorato e che non stia più contribuendo a preservare il vino. Interrompere l'uso del sistema Coravin su quella bottiglia e, semplicemente, stapparla.**

CONSIGLI UTILI

USO CON PIU' VINI:

PREMERE E RILASCIARE rapidamente la leva per togliere dall'ago qualsiasi residuo di vino prima di passare a un vino diverso.

SFRUTTARE AL MEGLIO CIASCUNA CAPSULA CORAVIN PURE:

- **NON** svitare il copricapsula fin quando la capsula non è completamente vuota. Svitando il copricapsula, il gas rimanente fuoriesce velocemente andando sprecato. Premere la leva velocemente per verificare: l'eventuale sfiato rivela la presenza di gas nella capsula.
- Prima dell'uso, controllare sempre che l'ago sia ben inserito nel tappo.
- Per ridurre il consumo complessivo di gas, premere rapidamente la leva durante la mescita, ripetendo l'azione solo quando esce meno vino. Tenere la leva premuta a lungo comporta uno spreco di gas.
- Quando la bottiglia è prossima al termine, stapparla.

AVVERTENZA: usare esclusivamente capsule Coravin Pure originali. Le capsule CORAVIN Pure, specificamente realizzate per Coravin, contengono il 99,99% di gas argon puro per garantire i migliori risultati in termini qualitativi e di conservazione del vino.

Le capsule Coravin Pure sono realizzate in materiale riciclabile. Le capsule VUOTE possono essere riciclate in base alle normative locali. **NON** smaltire le capsule tra i rifiuti.



FE



PULIZIA DEL SISTEMA

Pulire il sistema Coravin dopo ciascun utilizzo.

- 1 Sciacquare il beccuccio, le SmartClamps e la guida dell'ago in acqua tiepida. Accertarsi che le SmartClamps scorrano facilmente in ambo i sensi.

IMPORTANTE: Non premere mai la leva mentre si risciacqua il beccuccio, altrimenti si rischia di danneggiare il sistema.

- 2 Togliere dall'acqua e asciugare bene con un panno soffice.
- 3 **PREMERE E RILASCIARE** rapidamente la leva per eliminare eventuale acqua in eccesso.

SUGGERIMENTI

Non immergere il sistema Coravin in acqua o in qualsiasi altro liquido. Il sistema non è consigliato per la lavastoviglie. Non usare detergenti abrasivi o pagliette che possano graffiare la superficie esterna.

Nel caso in cui il sistema risulti ancora appiccicoso o ostruito dopo la pulizia, ripetere con una miscela 50/50 tra acqua e aceto bianco, soprattutto dopo l'uso con vini da dessert.

Non lasciare che il vino si secchi sul sistema. Pulire immediatamente dopo l'uso.



47



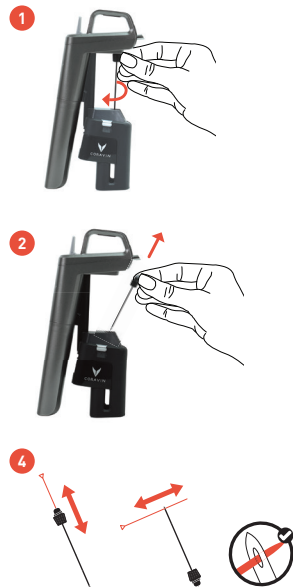
SOSTITUIRE E DISOSTRUIRE L'AGO

- 1 Cominciare con le SmartClamps in posizione abbassata. Per svitarlo e sganciarlo dal sistema, afferrare l'impugnatura dell'ago situata nella parte superiore. Una volta svitato, l'ago scivola via rapidamente.
- 2 Inclinare leggermente l'ago e, sollevandolo, estrarlo dal sistema.
- 3 Per inserire un ago nuovo, rimuovere con cura la sua protezione. Mettere l'ago vecchio nella protezione e smaltirlo in base alle normative locali.
- 4 Se l'ago è ostruito, usare l'apposito strumento di pulizia per far passare i sedimenti di sughero attraverso la cruna.
- 5 Tenere il nuovo ago dall'impugnatura, quindi far scorrere il lato appuntito nella sua guida inclinandolo leggermente.
- 6 Avvitare nuovamente l'impugnatura dell'ago nel sistema fino a serraggio completo.

AVVERTENZA: Gli aghi sono appuntiti. Maneggiare con cura.



48



ITALIANO

Per i video tutorial, visitare [Coravin.com/start](https://www.coravin.com/start)

USO DEL TAPPO A VITE CORAVIN

IMPORTANTE: Leggere attentamente le istruzioni prima dell'uso per evitare l'ossidazione.

SELEZIONARE UNA MISURA

Scegliere la misura in base alla bottiglia. Provare prima la Standard. In caso contrario, usare la Large. (Alcune confezioni includono solo una misura).



USO DEL TAPPO A VITE CORAVIN

Accertarsi che il rivestimento bianco sia ben posizionato, altrimenti spingerlo in basso con un dito.

- 1 Rimuovere e gettare il tappo a vite esistente. **NON** versare il vino dalla bottiglia aperta.
- 2 Sostituire immediatamente con il Tappo a Vite Coravin.
- 3 Usare normalmente il sistema Coravin come da istruzioni.



Scansiona qui o visita coravin.com/screwcap per guardare i video tutorial sui tappi a vite.

49

PULIRE IL TAPPO A VITE CORAVIN

- 1 Sciacquare bene il tappo con l'acqua, **SENZA** utilizzare sapone.
- 2 Asciugare tamponando con un panno pulito.

SUGGERIMENTI

NON stringere troppo il Tappo a Vite Coravin sulla bottiglia.

Riporre la bottiglia nello stesso modo delle normali bottiglie con tappo a vite.

Quando la bottiglia è vuota, rimuovere il Tappo a Vite, pulirlo e riutilizzarlo sulla bottiglia successiva.

DOMANDE FREQUENTI

Quanto si mantiene il vino con un Tappo a Vite Coravin?

Se usati correttamente e posto che il vino sia conservato nella maniera corretta, i Tappi a Vite Coravin proteggono dall'ossidazione fino a tre mesi.

Il Tappo a Vite può essere riutilizzato?

Sì, può essere forato fino a 50 volte. Il rivestimento del Tappo a Vite risulterà forato più volte come da figura.



50



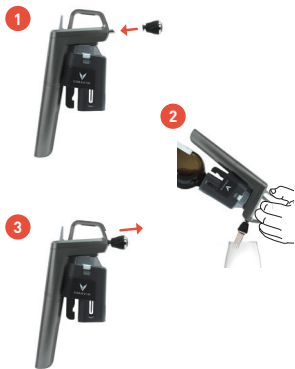
Per i video tutorial, visitare Coravin.com/start

USO DELL'AERATORE CORAVIN

L'Aeratore Coravin è compatibile con tutti i sistemi Coravin. Alcuni sistemi non includono l'Aeratore Coravin. Consultare Coravin.com per controllare le disponibilità.

USO DELL'AERATORE CORAVIN

1 Inserire l'Aeratore sul beccuccio Coravin.



2 Usare normalmente il sistema Coravin come da istruzioni.

3 Al termine, rimuovere l'Aeratore dal sistema Coravin. Sciacquare prima di conservarlo.

SUGGERIMENTI

Per garantire le migliori prestazioni, premere la leva più a lungo del solito, accertandosi che il vino esca velocemente da tutti i fori dell'Aeratore, come in figura.



PULIZIA DELL'AERATORE

Lavare a mano dopo ogni uso.



DOMANDE FREQUENTI

Posso lasciare l'Aeratore sul sistema Coravin?

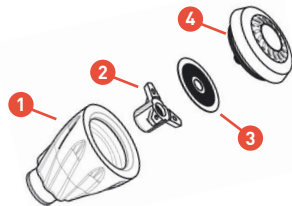
Si raccomanda di togliere e sciacquare l'Aeratore dopo l'uso per prevenire accumuli di vino.

Cosa accade se la mescita è lenta o non uniforme?

In presenza di un flusso non uniforme, mantenere la leva premuta o controllare se l'Aeratore è ostruito. In questo caso, contattare il servizio clienti.

SCHEMA AERATORE

- 1 Alloggiamento in gomma
- 2 Twist-on Retainer
- 3 Schermo
- 4 Testa



Scansiona qui o visita coravin.com/aerator per guardare i video tutorial sull'aeratore.

Per i video tutorial, visitare Coravin.com/start

RISOLUZIONE DEI PROBLEMI

PROBLEMA	CAUSE POSSIBILI	SOLUZIONE
Il vino non esce.	<p>Non è stata premuta e rilasciata la leva per iniziare la mescita.</p> <p>La bottiglia non è sufficientemente inclinata.</p> <p>L'ago è ostruito o rovinato.</p> <p>La capsula Coravin Pure è vuota.</p> <p>L'ago non è stato interamente inserito nel tappo.</p>	<p>Accertarsi di premere e rilasciare la leva per far partire la mescita del vino.</p> <p>Accertarsi che la parte bassa della bottiglia sia più alta del beccuccio durante la mescita.</p> <p>Svitare l'ago. Premere e rilasciare rapidamente la leva. Se il sistema emette uno sfiato, l'ago è ostruito. Vedere le istruzioni su come Sostituire l'Ago.</p> <p>Inserire una nuova capsula Coravin Pure.</p> <p>Premere la leva a fondo per accertarsi che l'ago sia interamente inserito nel tappo.</p>
Esce poco liquido all'inizio.	Questo accade con le nuove bottiglie.	Premere e rilasciare la leva un po' di volte per agevolare la mescita. Ripetere se necessario.

PROBLEMA	CAUSA POSSIBILE	SOLUZIONE
E' difficile inserire e rimuovere l'ago dalle bottiglie di vino.	<p>Attraversare alcuni tappi risulta più difficile rispetto ad altri.</p> <p>Il rivestimento dell'ago può essere usurato.</p>	<p>E' normale, soprattutto per tappi vecchi.</p> <p>Sostituire l'ago se la punta è usurata o danneggiata.</p>
Il tappo perde/gocciola.	<p>La bottiglia ha un tappo in plastica che non si risigilla.</p> <p>Il Sistema è stato lasciato nel tappo troppo a lungo.</p> <p>Il tappo potrebbe essere freddo, vecchio o disidratato, con conseguente difficoltà a risigillarsi.</p>	<p>Usare solamente con vini tappati con sughero naturale. Usare i Tappi a Vite Coravin per bottiglie con tappi a vite.</p> <p>Estrarre il sistema Coravin subito dopo la mescita.</p> <p>Dare al tappo un po' di tempo supplementare per risigillarsi o provare con l'Ago Vintage.</p>
E' rimasto un po' di vino sul tappo dopo la mescita.	Il vino residuo nell'ago talvolta si deposita sulla parte superiore del tappo. Non è vino proveniente dalla bottiglia.	E' normale e non c'è motivo di preoccuparsi. Asciugare la parte superiore del tappo con carta da cucina o con un panno.
Nel vino sono presenti delle particelle.	Le particelle di sughero o i sedimenti nel vino sono passati attraverso l'ago.	In alcuni vini, ciò risulta normale.
Non riesco a versare 15 calici da 150ml con una singola capsula.	<p>Viene usato troppo gas per versare il vino (leva premuta troppo spesso e troppo a lungo).</p> <p>Il copricapsula o l'ago non è stato avvitato correttamente.</p>	<p>Consultare la sezione SFRUTTARE AL MEGLIO CIASCUNA CAPSULA CORAVIN PURE nei CONSIGLI UTILI.</p> <p>Stringere bene la capsula e l'ago.</p>

MODELOS COMPATIBLES

Modelos manuales con SmartClamps™, como: Model Three, Model Five y Model Six



PARA CONSULTAR
VIDEOTUTORIALES, ACCEDA A
[CORAVIN.COM/START](https://www.coravin.com/start).

GARANTÍA

Coravin, Inc. ofrece una garantía limitada para este producto en algunos países. Para consultar las condiciones de la garantía limitada, acceda a www.coravin.com/warranty-return, o bien llame al 1-855-692-6728 o envíe una solicitud por escrito a la dirección 28 Crosby Drive, Bedford, MA 01730 (EE. UU.).

HERRAMIENTA DE DESOBSTRUCCIÓN DE LA AGUJA



Consulte información sobre la herramienta de desobstrucción de la aguja en la página 1

DIRECTRICES DE SEGURIDAD IMPORTANTES

ADVERTENCIA: CONTIENE GAS A PRESIÓN; PELIGRO DE EXPLOSIÓN EN CASO DE CALENTAMIENTO.



Argón 6.5 g (0,23 oz)
CAS 7440-37-1



PRECAUCIÓN: Las agujas son afiladas.
Manipútelas con cuidado.

PRECAUCIÓN: Las botellas de vino dañadas o defectuosas pueden romperse cuando se presurizan. Coravin incluye una manga para botellas de vino que puede utilizar para reducir el riesgo de lesiones causadas por vidrios rotos.

ADVERTENCIA: Las cápsulas de gas están sometidas a una alta presión. El sistema Coravin está diseñado para funcionar SOLO con cápsulas Coravin Pure auténticas. Utilizar cápsulas que no sean de Coravin, reutilizar cualquier parte de las cápsulas, o conectarse a fuentes de gas que no sean las cápsulas Coravin Pure son acciones peligrosas que pueden causar lesiones a los usuarios o a otras personas cercanas. El uso del sistema Coravin con fuentes de gas de gran capacidad puede provocar fugas de gas que podrían causar lesiones graves o la muerte. Coravin NO ha probado NI avalado fuentes de gas de gran capacidad. El uso de fuentes de gas alternativas anulará la garantía del sistema. Coravin no se hará responsable de los problemas o lesiones que puedan surgir. Para obtener más información, póngase en contacto con el servicio de atención al cliente de Coravin.

PRECAUCIÓN: NO UTILICE este producto con vino espumoso ni champán.
NOTA: Este sistema no está diseñado para utilizarse con corchos de plástico.
Para vinos con tapón de rosca, utilice los tapones de rosca Coravin.

Hay muchos factores que afectan la calidad del vino. Utilice el sistema Coravin de la forma para la que está previsto y limpie el dispositivo adecuadamente después de cada uso. Coravin no puede garantizar la calidad de los vinos y no se hace responsable de los daños o pérdidas de estos, a no ser que se determine que el daño o la pérdida sea consecuencia de un sistema Coravin defectuoso.

ADVERTENCIA:

NO UTILICE el sistema para otro uso distinto que para el que está previsto.
NO sumerja el sistema en agua u otro líquido.
El sistema no es apto para lavavajillas.
El sistema no es un juguete. Manténgalo fuera del alcance de los niños.



Para consultar videotutoriales,
acceda a [Coravin.com/start](https://www.coravin.com/start)

ÍNDICE DE CONTENIDOS

DIAGRAMA DEL SISTEMA	58
INSTALAR Y REEMPLAZAR UNA CÁPSULA CORAVIN PURE	59
ESCANCIAR VINO	61
INFORMACIÓN SOBRE TAPONES PARA VINO	63
CONSEJOS ÚTILES	64
LIMPIAR EL SISTEMA	65
CAMBIAR Y LIMPIAR LA AGUJA	66
UTILIZAR EL TAPÓN DE ROSCA CORAVIN	67
UTILIZAR EL AIREADOR CORAVIN	69
RESOLUCIÓN DE PROBLEMAS	71



Lea todas las instrucciones antes de empezar a usar el sistema y guárdelas para futuras consultas.

DIAGRAMA DEL **SISTEMA**

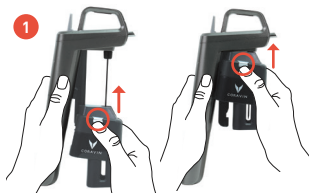


Para consultar videotutoriales, acceda a [Coravin.com/start](https://www.coravin.com/start)

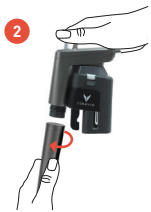
INSTALAR Y REEMPLAZAR UNA CÁPSULA CORAVIN PURE

Antes de utilizar el sistema, retire todas las pegatinas y el protector de la aguja y deséchelos.

- 1 Mientras empuja el sistema de liberación de la abrazadera hacia arriba, deslice SmartClamps™ completamente hacia arriba.



- 2 Desenrosque el receptáculo de la cápsula.



- 3 Inserte el extremo redondo de la cápsula en el receptáculo.



59

- 4 Vuelva a enroscar rápidamente el receptáculo de la cápsula en el sistema y compruebe que no haya ningún espacio entre el sistema y el receptáculo. De esta forma, se asegurará de que se establezca un sellado hermético y no se escape el gas.



- 5 Deslice SmartClamps™ hacia abajo hasta que encaje en su lugar.



- 6 **APRIETE Y SUELTE** el gatillo rápidamente para liberar una breve ráfaga de gas. Si no oye sonido de siseo, consulte el apartado Resolución de problemas.



60

Para consultar videotutoriales,
acceda a [Coravin.com/start](https://www.coravin.com/start)

ESCANCIAR VINO

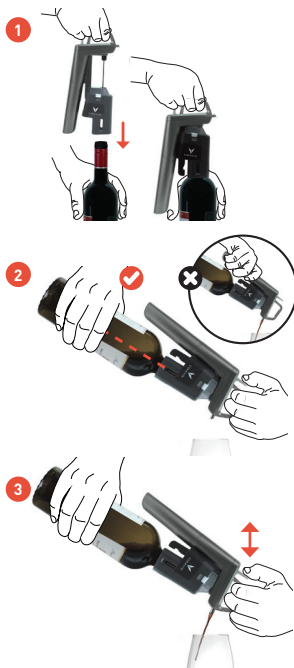
Compruebe que SmartClamps™ esté en la posición baja antes de utilizar el sistema.

1 Alinee y coloque SmartClamps™ sobre el cuello de la botella y presione firmemente el mango hacia abajo en un solo movimiento hasta que la aguja se inserte por completo en el corcho y deje de verse. SmartClamps™ está diseñado para ajustarse perfectamente al cuello de la botella.

2 Sujete la botella con una mano y el mango con la otra. Para escanciar, incline la botella hasta que la boquilla esté sobre la copa y la parte inferior de la botella esté más elevada que la boquilla.

NO sujete el sistema por el receptáculo de la capsula mientras escancia el vino.

3 Para escanciar vino, **APRIETE Y SUELTE** rápidamente el gatillo. El vino empezará a escanciarse cuando suelte el gatillo. Repita el proceso hasta que se escancia la cantidad deseada de vino.



- 4 Para dejar de escanciar vino, coloque la botella en posición vertical mientras mantiene la boquilla sobre el vaso. Se liberará el gas que quede en la botella y es posible que se oiga un sonido de siseo.
- 5 Para retirar el sistema, sujete la botella con una mano. Con la otra, sujete el mango y tire firmemente del sistema hacia arriba para sacarlo en un solo movimiento.
- 6 Enjuague el sistema antes de guardarlo (consulte las instrucciones sobre cómo hacerlo en la sección "Limpiar el sistema").
- 7 Guarde la botella en posición horizontal en una zona de temperatura controlada apta para el vino.

CONSEJOS

APRIETE Y SUELTE el gatillo rápidamente para purgar los restos de vino de la aguja antes de utilizarla con otro vino.

Asegúrese de la empuñadura de la aguja esté bien sujeta antes de utilizar la aguja.

Retire el sistema de la botella inmediatamente después de escanciar el vino para evitar la oxidación. Es posible que en la parte superior del corcho queden restos de vino. Esto es normal.



▶ Para consultar videotutoriales, acceda a [Coravin.com/start](https://www.coravin.com/start)

INFORMACIÓN SOBRE TAPONES PARA VINO

Utilice el sistema Coravin en botellas con corcho natural (retire la película para confirmarlo), o en botellas que usen tapones de rosca. Después de retirar la aguja Coravin, el corcho natural se sellará de nuevo por sí mismo. Los tapones fríos o antiguos pueden tardar un poco más en volver a sellarse. Si el corcho sigue goteando después de varios minutos, puede que esté fabricado en un material sintético (plástico) y que no se vuelva a sellar.

El corcho natural protege el vino con eficacia, pero puede deteriorarse con el tiempo y perder parte de su elasticidad en la zona del cuello de la botella. Cuando esto pasa, el corcho deja de proteger el vino. Si utiliza un sistema Coravin en un corcho deteriorado, podría empujar el corcho hacia el interior de la botella, o bien la presión del sistema podría sacar el corcho de la botella. Aunque es seguro, podría resultar engorroso. **Si el corcho se mueve al introducir la aguja Coravin o al escanciar el vino, es probable que se haya deteriorado, por lo que ya no ayuda a conservar el vino. Deje de utilizar el sistema Coravin en esa botella y simplemente descórchela.**

CONSEJOS ÚTILES

CAMBIAR EL SISTEMA DE BOTELLA:

APRIETE Y SUELTE el gatillo rápidamente para purgar los restos de vino de la aguja antes de utilizarla con otro vino.

CÓMO APROVECHAR AL MÁXIMO CADA CÁPSULA CORAVIN PURE:

- **NO** desenrosque el receptáculo hasta que la cápsula esté vacía. Si desenrosca el receptáculo de la cápsula, el gas restante se liberará rápidamente y se desperdiciará. Presione el gatillo rápidamente para comprobar si hay aire. Si se oye un sonido de siseo, significa que sigue habiendo aire en la cápsula.
- Antes de usar el sistema, verifique siempre que la aguja esté bien enroscada en su sitio.
- Para reducir el uso general del gas, presione el gatillo rápidamente mientras escancia el vino y repita el proceso solo cuando el escanciado sea más lento. Si mantiene pulsado el gatillo durante largos periodos de tiempo, se desperdiciará gas.
- Cuando vaya a terminar la botella, descórchela.

PRECAUCIÓN: Utilice únicamente cápsulas Coravin Pure oficiales. Las cápsulas Coravin Pure se han diseñado específicamente para Coravin y contienen gas argón con una pureza del 99,99 % para asegurar la mayor calidad de rendimiento y conservación del vino.

Las cápsulas Coravin Pure están hechas de material reciclable. Las cápsulas VACÍAS se pueden reciclar de acuerdo con las regulaciones locales. **NO** deseche las cápsulas que **no se hayan utilizado**.



LIMPIAR EL SISTEMA

Limpie el sistema Coravin después de cada uso.

- 1 Enjuague la boquilla, SmartClamps™ y la guía de la aguja con agua limpia y tibia. Verifique que SmartClamps™ se mueva hacia arriba y hacia abajo con facilidad.

IMPORTANTE: No presione nunca el gatillo mientras enjuaga la boquilla, ya que se podría dañar el sistema.

- 2 Saque la boquilla del agua y séquela con un paño suave.
- 3 **APRIETE Y SUELTE** rápidamente el gatillo para limpiar el exceso de agua.

CONSEJOS

No sumerja el sistema en agua ni en ningún otro líquido. No es apto para lavavajillas. No utilice productos de limpieza abrasivos ni estropajos que puedan rayar la superficie exterior.

Si, después de limpiar el sistema, este está pegajoso u obstruido, repita el proceso de limpieza con una mezcla a partes iguales de agua y vinagre blanco. Este procedimiento es especialmente práctico después de haber utilizado el sistema para acceder a vinos de postre.

No deje que el vino se seque en el sistema. Limpie el sistema inmediatamente después de utilizarlo.



65



CAMBIAR Y LIMPIAR LA AGUJA

- 1 En primer lugar, coloque SmartClamps™ en la posición baja. Sujete la empuñadura de la aguja, situada en su parte superior, y desenrosque la para retirarla del sistema. La aguja se desprenderá rápidamente.

- 2 Incline la aguja ligeramente y tire de ella hacia arriba y hacia fuera para retirarla.

- 3 Si inserta una aguja nueva, retire cuidadosamente el protector. Colóquelo en la aguja antigua y deséchela de acuerdo con las regulaciones locales.

- 4 Si la aguja está obstruida, utilice la herramienta de desobstrucción para expulsar el corcho o sedimento a través del ojo de la aguja.

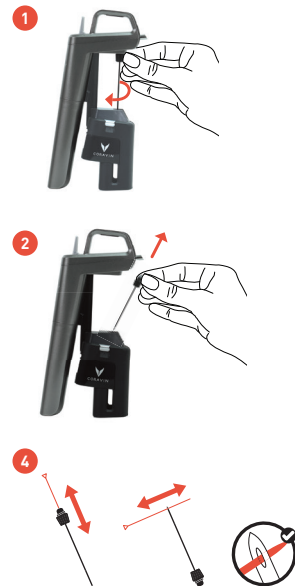
- 5 Sostenga la aguja nueva de forma ligeramente inclinada y desde la empuñadura. Introduzca la herramienta de desobstrucción por la guía de la aguja.

- 6 Enrosque la empuñadura de la aguja de nuevo en el sistema hasta que quede bien sujeta.

PRECAUCIÓN: Las agujas son afiladas. Manipúlelas con cuidado.



66



ESPAÑOL

Para consultar videotutoriales, acceda a [Coravin.com/start](https://www.coravin.com/start)

UTILIZAR EL TAPÓN DE ROSCA CORAVIN

IMPORTANTE: Lea las instrucciones cuidadosamente antes de utilizar el sistema para evitar que se oxide.

SELECCIONAR EL TAMAÑO

Elija el tamaño que se ajuste a la botella. Primero, pruebe con el tamaño estándar. Si no encaja, utilizar el tamaño grande (algunos paquetes solo incluyen un tamaño).

UTILIZAR EL TAPÓN DE ROSCA CORAVIN

Compruebe que el revestimiento blanco esté bien colocado. En caso contrario, presione hacia abajo con un dedo para asegurarlo en su sitio.

- 1 Retire y deseche el tapón de rosca de la botella sin escanciar vino de la misma.
- 2 Sustitúyalo inmediatamente por el tapón de rosca Coravin.
- 3 Utilice el sistema Coravin con normalidad según las instrucciones.



Escanee este código o visite coravin.com/screwcap para ver videotutoriales sobre el tapón de rosca.

67



LIMPIAR EL TAPÓN DE ROSCA CORAVIN

- 1 Enjuague todo el tapón con agua limpia. **NO** use jabón.
- 2 Séquelo con un paño limpio.

CONSEJOS

NO apriete demasiado el tapón de rosca Coravin.

Guarde la botella tal y como haría normalmente si tuviera un tapón de rosca.

Cuando la botella esté vacía, retire el tapón de rosca, límpielo y reutilícelo en otra botella.

PREGUNTAS FRECUENTES

¿Cuánto dura el vino con un tapón de rosca Coravin?

Cuando los tapones de rosca se usan adecuadamente y el vino se guarda de forma correcta, protegen el vino de la oxidación hasta un máximo de tres meses.

¿El tapón de rosca es reutilizable?

Sí, puede perforar hasta 50 botellas con este sistema. El recubrimiento del tapón de rosca tendrá varias perforaciones como se indica en la imagen.



68

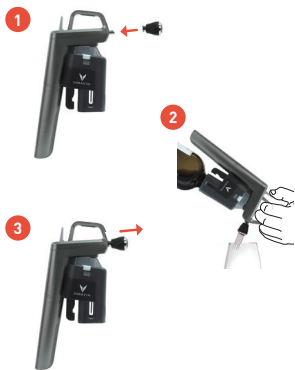
Para consultar videotutoriales, acceda a Coravin.com/start

UTILIZAR EL AIREADOR CORAVIN

El aireador Coravin es compatible con todos los sistemas Coravin. Algunos sistemas no incluyen el aireador Coravin. Acceda a Coravin.com para consultar su disponibilidad.

UTILIZAR EL AIREADOR CORAVIN

- 1 Empuje el aireador dentro de la boquilla Coravin.
- 2 Utilice el sistema Coravin con normalidad según las instrucciones.
- 3 Tire del aireador para sacarlo del sistema Coravin cuando haya terminado. Enjuáguelo antes de guardarlo.



CONSEJOS

Para garantizar el mejor rendimiento, presione el gatillo más tiempo de lo normal y verifique que el vino sale rápidamente por los agujeros del aireador tal y como se muestra en la imagen.



69

LIMPIAR EL AIREADOR

Lávelo a mano después de cada uso.



PREGUNTAS FRECUENTES

¿Puedo dejar el aireador en el sistema Coravin?

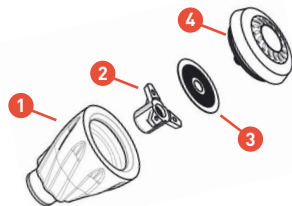
Se recomienda retirar y enjuagar el aireador después de utilizarlo para evitar que se acumule el vino.

¿Qué ocurre si el vino se vierte lentamente o de forma intermitente?

Si el flujo es intermitente, presione el gatillo un poco más de tiempo, o bien compruebe que el aireador no esté obstruido. Si este es el caso, llame al servicio de atención al cliente.

DIAGRAMA DEL AIREADOR

- 1 Armazón de goma
- 2 Retenedor giratorio
- 3 Pantalla
- 4 Cabezal



Escanee este código o visite coravin.com/aerador para ver videotutoriales sobre el aireador.

70



Para consultar videotutoriales, acceda a Coravin.com/start

RESOLUCIÓN DE PROBLEMAS

PROBLEMA	POSIBLE CAUSA	SOLUCIÓN
El vino no se escancia.	No ha apretado y soltado el gatillo para iniciar el escanciado.	Asegúrese de apretar y soltar el gatillo para que el vino empiece a fluir.
	La botella no está lo suficientemente inclinada.	Asegúrese de que la parte posterior de la botella esté más elevada que la boquilla mientras escancia el vino.
	La aguja está obstruida o dañada.	Desenrosque la aguja. Apriete y suelte rápidamente el gatillo: si el sistema emite un sonido de siseo, significa que la aguja está obstruida. Consulte la sección "Cambiar la aguja" para obtener instrucciones.
	La cápsula Coravin Pure está vacía.	Inserte una cápsula Coravin Pure nueva.
	La aguja no está completamente insertada a través del corcho.	Presione el mango hacia abajo completamente para asegurarse de que la aguja ha atravesado totalmente el corcho.
El escanciado es lento la primera vez que se accede.	Esto sucede cuando se accede a la botella por primera vez.	Apriete y suelte el gatillo varias veces para que el vino se escancie. Repita esta acción las veces que sean necesarias.

PROBLEMA	POSIBLE CAUSA	SOLUCIÓN
Resulta difícil meter las agujas en las botellas de vino y sacartas.	Algunos corchos son más difíciles de perforar que otros.	Es normal que esto ocurra, especialmente en corchos fríos.
	Es posible que el revestimiento de la aguja este desgastado.	Sustituya la aguja si la punta está desgastada o dañada.
El corcho tiene fugas o gotea.	La botella tiene un corcho de plástico que no vuelve a sellarla.	Acceda únicamente a botellas de vino con tapones de corcho natural. Utilice tapones de rosca Coravin con botellas que utilicen este mismo sistema de cierre.
	El sistema se ha dejado en el corcho demasiado tiempo.	Retire el sistema Coravin inmediatamente tras escanciar el vino.
	El corcho podría estar frío, viejo o seco, lo que significa que tendrá dificultades para volver a sellarse.	Deje pasar un tiempo adicional para que el corcho se vuelva a sellar o pruebe la aguja de añada.
Hay restos de vino sobre el corcho después del escanciado.	A veces, el vino que queda en la aguja gotea sobre la parte superior del corcho. No es vino saliendo de la botella.	No tiene por qué preocuparse, es normal. Limpie la parte superior del corcho con papel absorbente o un paño.
Hay partículas en el vino.	Las partículas de corcho o sedimentos han entrado en la botella a través de la aguja.	Es un procedimiento normal en algunos vinos.
El sistema dispensa menos de 15 vertidos de 5 oz (aproximadamente, 148 ml) por cápsula.	Está usando demasiado gas para escanciar el vino, es decir, que está presionando el gatillo con demasiada frecuencia y durante demasiado tiempo.	Consulte la sección CÓMO APROVECHAR AL MÁXIMO CADA CÁPSULA CORAVIN PURE en CONSEJOS ÚTILES.
	El receptáculo de la cápsula o la aguja no están lo suficientemente apretados.	Apriete el receptáculo de la cápsula y la aguja.

KOMPATIBLE MODELLE

Manuelle Modelle mit SmartClamps™: Model Three, Model Five, Model Six



POUR DES TUTORIELS VIDÉOS,
RENDEZ-VOUS SUR
CORAVIN.COM/START

GEWÄHRLEISTUNG

Coravin, Inc. bietet in einigen Ländern eine eingeschränkte Gewährleistung für dieses Produkt. Die Bestimmungen der eingeschränkte Gewährleistung finden Sie unter www.coravin.com/warranty-return. Sie erreichen uns auch telefonisch unter +1 855 692 6728 oder postalisch an folgende Adresse: 28 Crosby Drive, Bedford, MA 01730.

NADELREINIGUNGSGERÄT



Weitere Informationen zum Nadelreinigungsgerät finden Sie auf Seite 1

WICHTIGE SICHERHEITSHINWEISE

ACHTUNG: ENTHÄLT DRUCKGAS, EXPLOSIONSGEFAHR BEI HITZEEINWIRKUNG.



Argon, 6,5 g
CAS 7440-37-1



ACHTUNG: Die Nadeln sind scharf und müssen stets mit Vorsicht verwendet werden.

ACHTUNG: Beschädigte oder fehlerhafte Weinflaschen können brechen, wenn sie unter Druck gesetzt werden. Verwenden Sie die mitgelieferte Coravin-Weinflaschenhülle zum Schutz vor Verletzungen durch Glassplitter.

ACHTUNG: Die Gaspatronen stehen unter hohem Druck. Das Coravin-System ist AUSSCHLIESSLICH für die Verwendung der Originalpatronen von Coravin vorgesehen. Bei der Verwendung von Patronen anderer Hersteller, der Wiederverwendung von Patronenteilen oder der Verwendung anderer Gasquellen besteht Verletzungsgefahr für die Verwender und Personen, die sich in der unmittelbaren Nähe aufhalten. Das Anschließen des Coravin-Systems an Gasquellen mit größerem Fassungsvermögen kann dazu führen, dass Gas austritt. Dadurch besteht die Gefahr schwerer Verletzungen bzw. Lebensgefahr. Coravin hat KEINE Gasquellen mit großem Fassungsvermögen getestet. Deren Verwendung ist NICHT zulässig. Bei Verwendung von anderen als den vorgesehenen Gasquellen erlischt jeglicher Gewährleistungsanspruch in Bezug auf das System. Für möglicherweise entstehende Schäden oder Verletzungen übernimmt Coravin keine Haftung. Weitere Informationen erhalten Sie beim Kundendienst von Coravin.

ACHTUNG: Darf NICHT für Schaumweine und Champagner verwendet werden.

HINWEIS: Nicht zur Verwendung mit Kunststoffkorken vorgesehen.

Verwenden Sie für Weinflaschen mit Schraubverschlüssen ausschließlich Schraubverschlüsse von Coravin.

Die Weinqualität hängt von zahlreichen Faktoren ab. Verwenden Sie das Coravin-System nur für den vorgesehenen Zweck. Reinigen Sie das System nach jeder Verwendung. Coravin kann nicht für die Qualität eines Weines garantieren und übernimmt keine Haftung für Schäden oder Verlust eines Weines, sofern dieser Schaden oder Verlust nicht durch einen Defekt des Coravin-Systems verursacht wurde.

ACHTUNG:

Verwenden Sie das System AUSSCHLIESSLICH für den vorgesehenen Zweck.

Tauchen Sie das System NIEMALS in Wasser oder andere Flüssigkeiten ein.

Das System ist nicht spülmaschineneeignet.

Das System ist kein Spielzeug. Bewahren Sie es außerhalb der Reichweite von Kindern auf.



Anleitungsvideos unter
Coravin.com/start

INHALT

KOMPONENTEN DES SYSTEMS	76
EINSETZEN UND AUSTAUSCHEN VON CORAVIN PURE-PATRONEN	77
WEIN AUSSCHENKEN	79
INFORMATIONEN ZU WEINVERSCHLÜSSEN	81
HILFREICHE TIPPS	82
REINIGEN DES SYSTEMS	83
WECHSELN UND REINIGEN DER NADEL	84
VERWENDEN DES CORAVIN-SCHRAUBVERSCHLUSSES	85
VERWENDEN DES CORAVIN-AERATORS	87
FEHLERBEHEBUNG	89



Lesen Sie vor der Verwendung die gesamte Gebrauchsanweisung und bewahren Sie diese gut auf.

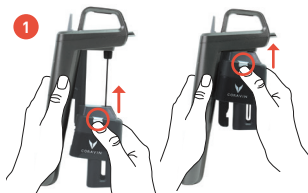
KOMPONENTEN DES SYSTEMS



EINSETZEN UND AUSTAUSCHEN VON CORAVIN PURE-PATRONEN

Entfernen und entsorgen Sie vor der Verwendung alle Aufkleber und den Nadelschutz vom System.

1 Schieben Sie die SmartClamps™ ganz nach oben, während Sie die Klemmenentriegelung nach oben drücken.



2 Schrauben Sie die Patronenaufnahme ab.



3 Setzen Sie die Patrone mit dem runden Ende in die Patronenaufnahme ein.



77

4 Schrauben Sie die Patronenaufnahme unmittelbar wieder auf das System und achten Sie dabei unbedingt darauf, dass die Verbindung zwischen Aufnahme und System dicht ist. So kann kein Gas austreten.



5 Schieben Sie die SmartClamps™ bis zum Einrasten nach unten.



6 Lassen Sie durch schnelles **DRÜCKEN UND LOSLASSEN** des Auslösers eine kleine Menge Gas aus. Falls kein Zischen zu hören ist, finden Sie im Abschnitt „Fehlerbehebung“ weitere Informationen.



78

Anleitungsvideos unter
[Coravin.com/start](https://www.coravin.com/start)

WEIN AUSSCHENKEN

Achten Sie darauf, dass sich die SmartClamps™ vor der Verwendung in der unteren Position befinden.

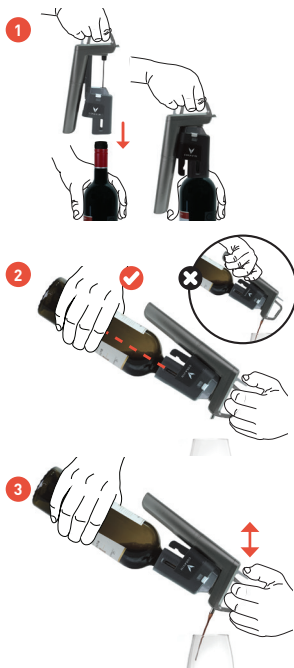
1 Positionieren Sie die SmartClamps™ über dem Flaschenhals und drücken Sie den Griff in einer fließenden Bewegung fest nach unten, bis die Nadel vollständig in den Kork eingedrungen und nicht mehr sichtbar ist. Die SmartClamps™ umschließen den Flaschenhals dicht.

2 Halten Sie die Flasche mit der einen und den Griff mit der anderen Hand. Neigen Sie die Flasche, sodass sich der Ausgießer über dem Glas befindet und sich der Flaschenboden in einer höheren Position befindet als der Ausgießer.

Halten Sie das System während des Ausschenkens **NICHT** an der Patronenaufnahme.

3 Schenken Sie den Wein durch schnelles **DRÜCKEN UND LOSLASSEN** des Auslösers aus. Der Wein fließt, sobald Sie den Auslöser loslassen. Wiederholen Sie den Vorgang, bis Sie die gewünschte Menge an Wein ausgeschenkt haben.

79



- 4 Bringen Sie die Flasche wieder in die aufrechte Position, wenn Sie mit dem Ausschanken fertig sind. Halten Sie dabei den Ausgießer über dem Glas. Noch in der Flasche befindliches Gas entweicht. Dabei kann ein Zischen zu hören sein.
- 5 Halten Sie zum Entfernen des Systems die Flasche in einer Hand und den Griff in der anderen. Ziehen Sie das System dann in einer fließenden Bewegung nach oben von der Flasche.
- 6 Spülen Sie das System vor der Lagerung ab (Anleitungen hierzu finden Sie unter „Reinigen des Systems“).
- 7 Lagern Sie die Flasche liegend bei einer für Wein geeigneten Temperatur.

TIPPS

Entfernen Sie durch schnelles **DRÜCKEN UND LOSLASSEN** des Auslösers Weinrückstände aus der Nadel, bevor Sie mit dem Ausschanken des nächsten Weins beginnen.

Stellen Sie vor jeder Verwendung sicher, dass die Nadel mit dem Nadelgriff festgezogen wurde.

Entfernen Sie das System gleich nach dem Ausschanken von der Flasche, um zu verhindern, dass der Wein oxidiert. Nach dem Ausschanken finden sich möglicherweise einige Tropfen Wein auf der Oberseite des Korkens. Dies ist völlig unbedenklich.



INFORMATIONEN ZU WEINVERSCHLÜSSEN

Das System ist für Flaschen mit Verschlüssen aus natürlichem Kork geeignet (zur Überprüfung Folie entfernen). Es kann bei Flaschen mit Schraubverschluss in Kombination mit den Coravin-Schraubverschlüssen verwendet werden. Natürlicher Kork versiegelt sich nach dem Entfernen der Nadel von selbst. Dieser Vorgang kann bei einem alten Korken oder niedrigen Temperaturen etwas mehr Zeit in Anspruch nehmen. Wenn der Korken nach mehreren Minuten immer noch tropft, wurde er möglicherweise aus synthetischem Material (Kunststoff) hergestellt und versiegelt sich nicht mehr von selbst.

Natürlicher Kork schützt Wein effektiv, kann im Lauf der Zeit jedoch an Qualität verlieren und sitzt unter Umständen nicht mehr fest im Flaschenhals. In diesem Fall schützt der Korken den Wein nicht mehr. Hat ein Korken deutlich an Qualität verloren, kann es vorkommen, dass dieser beim Aufsetzen des Coravin-Systems in die Flasche bzw. durch Druck des Systems aus der Flasche gedrückt wird. Dies ist unbedenklich, aber möglicherweise ärgerlich. **Wenn sich der Korken beim Einstechen der Coravin-Nadel oder beim Ausschchenken des Weins bewegt, ist der Korken vermutlich zu alt und zur Aufbewahrung des Weins nicht mehr geeignet. Verwenden Sie das Coravin-System dann nicht mehr für diese Flasche und ziehen Sie einfach den Korken.**

VOR JEDEM AUSSCHENKEN

- Stellen Sie sicher, dass die Nadel fest sitzt, indem Sie sie am Nadelgriff im Uhrzeigersinn drehen.
- Achten Sie darauf, dass sich die SmartClamps™ vor der Verwendung in der unteren Position befinden.

81

HILFREICHE TIPPS

ZWISCHEN VERSCHIEDENEN WEINEN WECHSELN:

Entfernen Sie durch schnelles **DRÜCKEN UND LOSLASSEN** des Auslösers Weintrückstände aus der Nadel, bevor Sie mit dem Ausschchenken des nächsten Weins beginnen.

DEN INHALT EINER CORAVIN PURE-PATRONE OPTIMAL NUTZEN:

- Die Patronenaufnahme **NICHT** abschrauben, bevor die Patrone vollständig entleert ist. Durch das Abschrauben der Patronenaufnahme entweicht das restliche Gas sehr schnell. Den Auslöser schnell drücken, um Gas abzulassen. Wenn ein Zischen zu hören ist, befindet sich noch Gas in der Patrone.
- Prüfen Sie vor jeder Verwendung, ob die Nadel fest angeschraubt ist.
- Sie senken den Gasverbrauch, indem Sie den Auslöser während der Ausschankens stets nur kurz betätigen und vor der erneuten Betätigung warten, bis deutlich weniger Wein aus dem Ausgießer fließt. Längeres Drücken des Auslösers erhöht unnötig den Gasverbrauch.
- Ziehen Sie zum Leeren der Flasche den Korken.

ACHTUNG: Verwenden Sie ausschließlich Coravin Pure-Originalpatronen. Die Coravin Pure-Patronen wurden speziell für das Coravin-System entwickelt. Das darin enthaltene reine Argongas (99,99 %) stellt die optimale Qualität und Erhaltung des Weines sicher.

Die Coravin Pure-Patronen bestehen aus wiederverwertbaren Materialien. LEERE Patronen können den lokalen Bestimmungen gemäß recycelt werden. Unbenutzte Patronen dürfen NICHT entsorgt werden.



82

 Anleitungsvideos unter [Coravin.com/start](https://www.coravin.com/start)

REINIGEN DES SYSTEMS

Reinigen Sie das Coravin-System nach jeder Verwendung.

- 1 Spülen Sie Ausgießer, SmartClamps™ und Nadelführung mit warmem, sauberem Wasser. Stellen Sie sicher, dass sich die SmartClamps™ mühelos nach oben und unten schieben lassen.

WICHTIG: Betätigen Sie beim Spülen des Ausgießers niemals den Auslöser. Nichtbeachtung kann das System beschädigen.

- 2 Trocknen Sie das System nach dem Spülen sorgfältig mit einem weichen Tuch.
- 3 Entfernen Sie durch schnelles **DRÜCKEN UND LOSLASSEN** des Auslösers überschüssiges Wasser.

TIPPS

Tauchen Sie das System nicht in Wasser oder andere Flüssigkeiten ein. Das System ist nicht spülmaschinengeeignet. Verwenden Sie keine Scheuermittel oder -schwämme, die die Oberfläche des Systems verkratzen können.

Falls das System nach der Reinigung verstopft ist oder sich klebrig anfühlt, wiederholen Sie den Reinigungsvorgang mit einer Mischung aus gleichen Teilen Wasser und klarem Essig. Diese Art der Reinigung empfiehlt sich besonders nach dem Ausschneiden von Dessertweinen.

Lassen Sie Weinrückstände auf der Oberfläche des Systems nicht antrocknen. Reinigen Sie das System sofort nach der Verwendung.



83



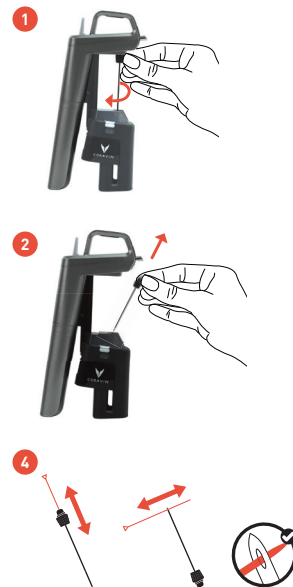
WECHSELN UND REINIGEN DER NADEL

- 1 Schieben Sie zunächst die SmartClamps™ in die untere Position. Halten Sie den Nadelgriff am oberen Ende der Nadel fest und schrauben Sie die Nadel heraus, um sie aus dem System zu entfernen. Die Nadel fällt nach kurzer Zeit nach unten.
- 2 Kippen Sie die Nadel leicht und ziehen Sie sie nach oben und vom System weg, um sie von diesem zu entnehmen.
- 3 Entfernen Sie beim Einsetzen einer neuen Nadel vorsichtig den Nadelschutz. Setzen Sie den Schutz auf die alte Nadel und entsorgen Sie sie gemäß den lokalen Bestimmungen.
- 4 Wenn die verwendete Nadel verstopft ist, entfernen Sie den Kork/Bodensatz mithilfe des Nadelreinigungswerkzeugs aus dem Inneren der Nadel.
- 5 Halten Sie die neue Nadel am Griff und schieben Sie das spitze Ende zurück in die Nadelführung. Kippen Sie dabei die Nadel leicht.
- 6 Schrauben Sie den Nadelgriff wieder fest in das System.

ACHTUNG: Die Nadeln sind scharf und müssen stets mit Vorsicht verwendet werden.



84



DEUTSCH



Anleitungsvideos unter
[Coravin.com/start](https://www.coravin.com/start)

VERWENDEN DES CORAVIN-SCHRAUBVERSCHLUSSES

WICHTIG: Lesen Sie vor der Verwendung aufmerksam die Anleitungen, damit Sie verhindern, dass der Wein oxidiert.

AUSWÄHLEN DER GRÖSSE

Wählen Sie die zur Flasche passende Größe. Versuchen Sie zuerst die Standardnadel. Wenn diese nicht passt, verwenden Sie die große Nadel. (In einigen Paketen ist nur eine Größe enthalten.)



Standard
Hell



Groß
Dunkel



VERWENDEN DES CORAVIN-SCHRAUBVERSCHLUSSES

Überprüfen Sie, ob die weiße Innenkappe fest sitzt. Drücken Sie sie ggf. mit dem Finger nach unten.

- 1 Entfernen und Entsorgen Sie den vorhandenen Schraubverschluss. Schenken Sie **KEINEN** Wein aus der geöffneten Flasche aus.
- 2 Verschließen Sie die Flasche sofort mit dem Coravin-Schraubverschluss.
- 3 Verwenden Sie das Coravin-System wie gewohnt bzw. gemäß der Anleitung.



Für Anleitungsvideos
Code scannen oder
coravin.com/screwcap
besuchen.

85

REINIGEN DES CORAVIN-SCHRAUBVERSCHLUSSES

- 1 Spülen Sie den gesamten Verschluss mit sauberem Wasser. Verwenden Sie **KEINE** Seife.
- 2 Trocknen Sie den Verschluss mit einem sauberen Tuch.

TIPPS

Drehen Sie den Coravin-Schraubverschluss auf der Flasche **NICHT** zu fest.

Lagern Sie die Flasche wie mit einem herkömmlichen Schraubverschluss.

Entfernen Sie den Schraubverschluss, sobald die Flasche leer ist, reinigen Sie ihn und verwenden Sie den Verschluss für die nächste Flasche.

HÄUFIG GESTELLTE FRAGEN

Wie lange kann ich Wein mit einem Coravin-Schraubverschluss lagern?

Bei ordnungsgemäßer Verwendung der Schraubverschlüsse und Lagerung des Weins können Coravin-Schraubverschlüsse Wein für bis zu drei Monate vor Oxidation schützen.

Kann der Schraubverschluss wiederverwendet werden?

Ja, bis zu 50 Durchstiche. Die Auskleidung des Schraubverschlusses weist dann mehrere Durchstiche auf (siehe Abbildung).



86



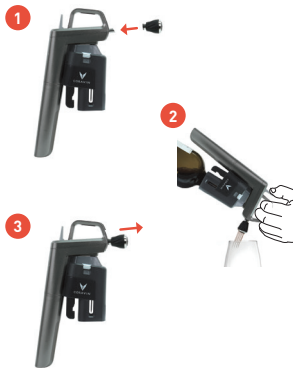
Anleitungsvideos unter
[Coravin.com/start](https://coravin.com/start)

VERWENDEN DES CORAVIN-BELÜFTERS

Der Coravin-Belüfter ist mit allen Coravin-Systemen kompatibel. Der Coravin-Belüfter ist nicht im Lieferumfang aller Systeme enthalten. Informationen zur Verfügbarkeit finden Sie unter [Coravin.com](https://www.coravin.com).

VERWENDEN DES CORAVIN-BELÜFTERS

- 1 Drücken Sie den Belüfter auf den Coravin-Ausgießer.
- 2 Verwenden Sie das Coravin-System wie gewohnt bzw. gemäß der Anleitung.
- 3 Ziehen Sie nach der Verwendung den Belüfter vom Coravin-System ab. Spülen Sie den Belüfter vor der Lagerung.



TIPPS

Drücken Sie für eine optimale Leistung den Auslöser etwas länger, um sicherzustellen, dass Wein schnell durch alle Löcher des Belüfters fließt.



87

REINIGEN DES AERATORS

Waschen Sie den Aerator nach jeder Verwendung per Hand



HÄUFIG GESTELLTE FRAGEN

Kann ich den Belüfter auf dem System lassen?

Es wird empfohlen, den Belüfter nach der Verwendung zu entfernen und zu spülen, um eine Ablagerung von Weinresten zu verhindern.

Wie gehe ich vor, wenn das Ausschicken zu langsam oder ungleichmäßig erfolgt?

Wenn das Ausschicken ungleichmäßig erfolgt, drücken Sie den Auslöser etwas länger, um zu überprüfen, ob der Belüfter verstopft ist. Wenden Sie sich an den Kundendienst, wenn der Belüfter verstopft ist.

KOMPONENTEN DES BELÜFTERS

- 1 Gummihülle
- 2 Aufschraubhalterung
- 3 Sieb
- 4 Kopf



Für Anleitungsvideos zum Aerator Code scannen oder [coravin.com/aerator](https://www.coravin.com/aerator) besuchen.

88



Anleitungsvideos unter [Coravin.com/start](https://www.coravin.com/start)

FEHLERBEHEBUNG

PROBLEM	MÖGLICHE URSACHE	LÖSUNG
Es wird kein Wein ausgeschenkt.	Der Auslöser wurde vor dem Ausschenken nicht gedrückt und losgelassen.	Stellen Sie sicher, dass Sie den Auslöser drücken und loslassen, damit Wein ausgeschenkt werden kann.
	Die Flasche wird nicht schräg genug gehalten.	Stellen Sie sicher, dass sich der Flaschenboden beim Ausschenken in einer höheren Position befindet als der Ausgießer.
	Die Nadel ist verstopft oder beschädigt.	Schrauben Sie die Nadel ab. Wenn ein Zischen zu hören ist, ist die Nadel verstopft. Stellen Sie sicher, dass Sie den Auslöser schnell drücken und loslassen. Eine Anleitung finden Sie unter „Wechseln der Nadel“.
	Die Coravin Pure-Patrone ist leer.	Setzen Sie eine neue Coravin Pure-Patrone ein.
	Die Nadel wurde nicht vollständig durch den Korken gestochen.	Drücken Sie den Griff ganz nach unten, um sicherzustellen, dass die Nadel den Korken vollständig durchsticht.
Wein wird bei der ersten Verwendung nur langsam ausgeschenkt.	Dieses Problem tritt auf, wenn aus der Flasche zum ersten Mal ausgeschenkt wird.	Drücken Sie den Auslöser einige Male und lassen Sie ihn los, um Wein ausschenken zu können. Wiederholen Sie ggf. den Vorgang.

PROBLEM	MÖGLICHE URSACHE	LÖSUNG
Das Einführen und Entfernen der Nadel in und aus den Weinflaschen ist schwierig.	Einige Korken lassen sich leichter durchstechen als andere. Möglicherweise ist die Beschichtung der Nadel abgenutzt.	Dieses Problem tritt häufig bei kalten Korken auf. Tauschen Sie die Nadel aus, wenn die Spitze abgenutzt oder beschädigt ist.
Der Korken ist undicht/leckt.	Die Flasche hat einen Kunststoffkorken, der sich nicht von selbst versiegelt. Das System wurde zu lange im Korken belassen. Der Korken ist möglicherweise kalt, alt oder trocken und kann sich nicht erneut versiegeln.	Verwenden Sie das System nur bei Weinen mit Naturkorken. Verwenden Sie Coravin-Schraubverschlüsse für Flaschen mit Schraubverschluss. Entfernen Sie das Coravin-System sofort nach dem Ausschenken. Warten Sie einige Zeit, bis sich der Korken von selbst versiegelt. Verwenden Sie wahlweise die Nadel für edle Tropfen.
Nach dem Ausschenken befindet sich etwas Wein auf dem Korken.	Manchmal tropft Wein aus der Nadel auf den Korken. Der Wein tritt dabei nicht aus der Flasche aus.	Das ist normal. Es besteht kein Grund zur Besorgnis. Wischen Sie die Weintropfen mit einem Papiertuch oder einem anderen Tuch vom Korken ab.
Im Wein befinden sich Partikel.	Korkpartikel oder Bodensatz im Wein ist durch die Nadel gelangt.	Dies ist bei einigen Weinen normal.
Das System erreicht nicht 15 Gläser à 150 ml pro Patrone.	Beim Ausschenken wurde zu viel Gas verwendet. (Der Auslöser wurde zu häufig und zu lange gedrückt.) Die Patronenaufnahme oder die Nadel ist nicht fest genug angebracht.	Lesen Sie unter HILFREICHE TIPPS den Abschnitt DEN INHALT EINER CORAVIN PURE-PATRONE OPTIMAL NUTZEN. Ziehen Sie die Patronenaufnahme und die Nadel fest.

Join Club Coravin at www.coravin.com.

Only available in select countries.

Rejoignez le club Coravin sur www.coravin.fr.

Disponible uniquement dans certains pays.

Unisciti al Club Coravin su www.coravin.com.

Disponibile solo in alcuni paesi.

Werden Sie Mitglied im Club Coravin unter www.coravin.de.

Nur in ausgewählten Ländern verfügbar

Únase al Club Coravin en www.coravin.com.es.

Solo disponible en algunos países.

Coravin is a trademark of Coravin, Inc. All Rights Reserved.

www.coravin.com © 2020 Coravin, Inc.

Coravin est une marque déposée de Coravin, Inc. Tous droits réservés.

www.coravin.fr © 2020 Coravin, Inc.

Coravin è un marchio commerciale di Coravin, Inc. Tutti i diritti riservati.

www.coravin.com © 2020 Coravin, Inc.

Coravin ist eine eingetragene Marke von Coravin, Inc. Alle Rechte vorbehalten.

www.coravin.de © 2020 Coravin, Inc.

Coravin es una marca registrada de Coravin, Inc. Todos los derechos reservados.

www.coravin.es © 2020 Coravin, Inc.